

AG

ASSEMBLEE GENERALE

Exercice 2021



Projet mapping



Mardis Rencontre



Appart'Jeunes



Accueil de loisirs



Agréé Centre Social

Sommaire

Rapport moral 2020-2021	p.5
Rapport d'orientation	p.8
Rapport d'activités 2021	p.11
I. Innover, transformer pour surprendre les adhérents	p.11
II. Ce qu'il s'est passé en 2021 au Polyèdre	p.15
1. LA SAISON 2020/2021, EN QUELQUES CHIFFRES	p.16
2. LE PÔLE FAMILLE	p.24
3. LE PÔLE COMMUNICATION ET NUMERIQUE	p.31
A. Le pôle communication	p.31
B. Le pôle numérique	p.33
C. Bilan	p.35
4. LE PÔLE ANIMATION	p.36
A. Deux secteurs identifiés	p.36
B. L'équipe d'animation	p.36
C. Le secteur enfance	p.36
i. Accueil de loisirs des mercredis	p.37
a. 1 ^{er} trimestre : de janvier à mars 2021	p.37
b. 2 nd trimestre : d'avril à juin 2021	p.37
c. 3 ^{ème} trimestre : de septembre à décembre 2021	p.38
ii. Notre accueil lors des vacances scolaires	p.38
a. Les petites vacances scolaires	p.38
b. Les vacances d'été	p.39
D. Le secteur Jeunes	p.40
i. La Passerelle	p.41
ii. L'Appart'Jeunes	p.42
a. Restructuration et aménagement de l'Appart'Jeunes	p.42
b. Nouvelle formule de l'Appart'Jeunes	p.42
iii. Les projets jeunes	p.43
iv. Bilan	p.44
Rapport financier	p.45
Organigramme du personnel	p.62
Remerciements	p.63



Nouvelle signalétique

Rapport moral 2020-2021

ASSEMBLEE GENERALE DU 31 MARS 2022 (ANNEE 2020/2021)

Le conseil d'administration tient tout d'abord à vous remercier pour votre présence ici aujourd'hui. Vous témoigner ainsi de l'intérêt que vous portez aux activités et au développement du Polyèdre. L'année 2020/2021 a de nouveau été impactée par les différentes mesures sanitaires qui ont conduit le Polyèdre à fermer l'établissement au public une grande partie de l'année. Par la force des choses, nous sommes devenus des veilleurs espérant un jour reprendre une activité normale. Pour autant, nous n'avons pas baissé les bras : les salariés très motivés sont restés mobilisés et ont continué leur travail sur place ou en télétravail pour préparer l'avenir de votre centre culturel.

Le personnel :

47 salariés travaillent au Polyèdre dont 12 permanents auxquels viennent s'ajouter les animateurs techniciens d'activités mais aussi les prestataires de services.

Départ de Myriam Ratte, directrice et recrutement du nouveau directeur, Julien Douliez qui a pris ses fonctions en pleine activité en janvier 2021.

Mise en place de l'organisation des permanents avec un chef de service par pôle d'activité. La satisfaction est générale quant à la réorganisation des services qui permet une responsabilisation et une plus grande clarté des prises de décisions.

Départ de Georges Berthier, agent polyvalent, en décembre 2020 et recrutement de Gaetano Vangélista sur le même poste.

Le projet associatif :

Il fut élaboré par le conseil d'administration, le directeur, Julien Douliez mais aussi avec l'ensemble des salariés puis validé en juin 2021. Tout d'abord, rappelons que le projet associatif est un socle de valeurs sur lequel se fondent toutes les actions de l'association.

L'association le Polyèdre, culture et loisirs pour tous, affirme ainsi son projet stratégique global. C'est le résultat d'une réflexion collective sur ce que souhaitent réaliser les membres d'une association et sur la manière dont ils veulent le faire compte tenu de la spécificité de leur structure. Il explicite la vision, les missions, les valeurs de l'association et vise à dessiner le futur et les objectifs pour atteindre ce futur. Il est communiqué aux partenaires notamment financiers (Municipalité, CAF) qui vérifient qu'il est en accord avec leurs propres missions. Le projet associatif du Polyèdre permet d'élaborer les feuilles de route de chacun des acteurs autour des pôles jeunesse, numérique et promotion des activités culturelles qui vous seront détaillés ci-après dans les rapports suivants.

Les activités artistiques, culturelles, linguistiques :

En 2020, compte tenu de la pandémie, le nombre d'adhérents est passé à 1378. Le fait de retrouver pour l'année 2021 quasiment le même nombre d'adhérents qu'en 2020, soit 1342 personnes inscrites aux activités montre l'optimisme de nos adhérents et le lien fort qu'ils entretiennent avec notre structure. Ces activités hebdomadaires pour la plupart créent une émulation de groupe et l'envie de se retrouver ensemble, fortement appréciée dans le contexte de crise sanitaire que nous vivons tous.

Les manifestations :

Le Polyèdre est organisateur de différentes manifestations à grand retentissement sur la commune déléguée de Seynod : la fête de la musique, la galette des rois, la bourse aux jouets, l'arrivée du Père Noël, le carnaval, Octobre rose, les vendredis animés, des concerts, des conférences et des expositions ainsi que les scènes ouvertes qui constituent une expression concrète de l'appropriation du lieu par les habitants. Ce sont de réels moments de partage et d'échange.

Ces événements importants ainsi que les moments conviviaux avec les salariés ou avec la population qui rythment d'ordinaire l'année, ont dû être annulés en raison des préconisations sanitaires. Les quelques événements extérieurs que nous avons pu organiser vers l'été (un mercredi animé avec la Disco-mobylette, fête de la musique et un vendredi animé) ont reçu un excellent accueil et, pour l'heure, nous avons pu assurer en 2021-2022 l'ensemble des traditionnelles manifestations.

Le Polyèdre est aussi un centre social et un centre d'accueil et de loisirs :

Le centre social :

Il développe les actions collectives famille dans le but notamment d'accompagner les parents dans leur rôle éducatif et une animation globale qui propose des moments de partage et de convivialité en direction de toute la population locale. Pour cela, différents ateliers sont mis en place gratuitement grâce au financement de la CAF : l'atelier Perli-Papote pour les tout-petits, l'aide aux devoirs animée par des bénévoles, des conférences sur la parentalité, les « Mardis Rencontre » pour les plus âgés et la formation au numérique pour les jeunes et les moins jeunes.

Le centre d'accueil et de loisirs :

Il a une capacité d'environ 100 enfants. Les enfants sont accueillis à la journée et sont encadrés par des animateurs professionnels qui visent à éveiller leur curiosité et à développer leur autonomie par des activités ludiques et des sorties.

Le conseil d'administration :

Le conseil d'administration du Polyèdre est composé des membres du bureau, de représentants de la municipalité et de la CAF, d'une association locale et de membres adhérents. Il se réunit 3 à 4 fois l'année en présence de l'expert-comptable et du commissaire aux comptes.

Départ à l'automne 2020 de la présidente Christine Friggeri. Le bureau composé de Richard Sainson et Anne Manoha vice-présidents qui ont assuré les tâches de président, Didier Biolluz trésorier, Christian Convers trésorier adjoint, Justine Ngambé secrétaire, Monique Le Calvez en charge de la communication.

Ce bureau se réunit une fois par mois, en présence du directeur, pour décider de la gestion courante et de l'administration de l'association, il prépare le budget, se prononce sur des dépenses non prévues ou organise les débats avec les partenaires, la mairie, la CAF, etc... Il prend également toutes les décisions au niveau du personnel, embauche, licenciement et valide ou pas les demandes spéciales du directeur ou des salariés.

Les personnes qui œuvrent bénévolement au sein du conseil d'administration du Polyèdre et notamment du bureau sont très actives et très impliquées pour que le Polyèdre continue son développement sur le territoire. Nous sommes en manque d'effectif et si parmi nos adhérents quelques-uns veulent nous rejoindre et donner un peu de leur temps, nous en serions ravis.

Le bénévolat :

Merci aux 30 bénévoles qui donnent de leur temps pour l'aide aux devoirs, les scènes ouvertes, les manifestations et événements divers. Nous avons besoin de vous et vous sommes très reconnaissants de l'aide que vous apportez ponctuellement au service du Polyèdre.

Vous êtes les moteurs essentiels au bon fonctionnement d'une association et vous en remercions chaleureusement.

Rapport d'orientation

L'année 2021 aura malheureusement encore connu une restriction d'activité mettant à néant les espoirs de la rentrée de septembre 2021. Par la force des choses, nous sommes devenus des veilleurs espérant un jour reprendre une activité normale. Pour autant, nous n'avons pas baissé les bras.

Lors de l'assemblée générale de juin 2021, nous vous avons présenté le nouveau projet associatif. Dans la foulée, la convention « Centre social » conclue avec la CAF a été élaborée : le dynamisme de Julien Douliez, nouveau directeur a permis une implication totale des membres du conseil d'administration comme des salariés dans la mise en œuvre de ces deux documents fondateurs de l'activité du Polyèdre pour les années à venir.

Le Polyèdre rend visible sa nouvelle identité :

La nouvelle dynamique qui s'est installée s'est naturellement accompagnée d'une réflexion sur la visibilité du Polyèdre en deux volets :

- La création d'un nouveau logo qui a fait l'objet d'un travail collectif des salariés et des administrateurs. Le graphisme choisi a été voulu moderne et coloré à l'image de la variété des activités de notre structure dont l'ouverture est symbolisée par celle du cercle arc-en-ciel.
- La plaquette qui énonce les priorités du centre socio-culturel et présente ses activités annuelles a été totalement et collectivement repensée : une nouvelle esthétique et une présentation claire pour séduire les adhérents.
- La refonte du site internet nous a amené grâce à la collaboration, d'Audrey De Sa, stagiaire en communication, à repenser la communication auprès des adhérents et de nos partenaires. Le premier résultat portant sur la page d'accueil et sur l'alimentation des diverses rubriques, nous satisfait et pour aller plus loin nous avons pérennisé le poste d'Audrey, recrutée en CDI comme community manager. L'objectif est d'être présent sur les réseaux sociaux et de maintenir vivant le site.

Le Polyèdre affirme ses objectifs :

Créateur indispensable de lien social :

Du fait de la pandémie, comme en 2020 et suivant la réglementation en cours, seules les activités du centre social ont pu être maintenues.

- L'accueil de loisirs fait le plein les mercredis et pendant les vacances scolaires. La demande est en hausse en relation avec l'augmentation constante de la population d'Annecy : la capacité d'accueil qui est à son

maximum interroger sur les réponses futures qui seront faites à une demande que le Polyèdre, faute de moyens, est actuellement dans l'incapacité de satisfaire.

- L'Aide aux devoirs des collégiens qui fonctionne deux fois une heure et demi par semaine, est également au maximum de ses capacités avec une équipe d'encadrement forte de 4 salariés et de 7 bénévoles.
- Mardis Rencontre a connu une hausse de fréquentation : c'est un lieu de rencontre convivial et rassurant indispensable, surtout en cette période anxiogène, pour les personnes (en majorité du 3^{ème} âge) isolées ou nouvellement arrivées dans la commune.
- Perli-Papote (atelier parents/enfants) le vendredi matin, échange entre jeunes parents des savoirs-faire et savoirs-être avec de jeunes enfants.
- Le Café des habitants le mercredi matin, permet au Polyèdre de s'afficher à l'extérieur de ses murs, côté place de la mairie, avec la mise à disposition de la bibliothèque partagée qui connaît un franc succès.

Nos projets d'événements importants : rentrée, galette des rois, Carnaval, bourse aux jouets, scènes ouvertes, ainsi que les moments conviviaux avec les salariés ou avec la population qui rythment d'ordinaire l'année, ont dû être annulés en raison des préconisations sanitaires. Le contexte sanitaire et la fermeture au public ne nous ont pas empêchés de réfléchir à des projets concrets pour mettre en œuvre le projet associatif : le détail vous sera donné par le directeur et les salariés mais voici les grandes lignes de ce qui a été réalisé et de ce qui nous anime pour la saison 2021-2022.

La mise en œuvre des objectifs du projet associatif :

Il faut rappeler que le renouvellement du projet associatif a été finalisé en mai-juin 2021. Le projet associatif a été présenté à l'équipe municipale et énonce des principes qui correspondent exactement à ceux que la nouvelle municipalité entend mettre en place : solidarité, mixité sociale, développement durable notamment. Dès le mois de septembre 2021, nous l'avons traduit en projets concrets.

- **L'accueil** : le temps de travail de la secrétaire chargée de l'accueil a été augmenté afin de lui permettre une meilleure prise en charge et une écoute des personnes qui fréquentent le Polyèdre. Sa présence et son implication au sein du centre social sont dorénavant légitime et formalisés. Les halls de passage et d'attente ont été entièrement repensés et remeublés : cosy et doucement colorés, ils devraient donner l'envie du temps d'un café, d'une lecture ou d'une rencontre.
- **Objectif jeunesse** : nous avons ciblé la tranche d'âge 12/17 ans, la plus difficile à impliquer dans les activités. Malgré des moyens humains insuffisants, faute de financement, le seul animateur de cette tranche d'âge a aménagé un local : « l'appart », un coin co-working équipé d'ordinateurs est aussi à disposition, des soirées thématiques sont organisées, une équipe d'adolescents s'implique dans un projet mapping qui a été choisi pour être intégré aux animations d'Annecy paysage.

- **Les ateliers numériques**, ont révélé l'importance des besoins locaux en formation numérique : le Polyèdre a été investi d'une mission de rayonnement sur ce sujet. Nous avons mis en route des ateliers itinérants dans les quartiers : celui de la Jonchère a été le premier choisi, d'autres suivront.
- **L'ouverture** : les animations extérieures comme les vendredis d'été ou les mercredis en lien avec le Café des habitants ont reçu un accueil favorable de la municipalité et même si nous avons dû réduire nos ambitions, le nombre de participants nous donne l'envie de persister.

Une réflexion toujours active :

Elle nous amène à affiner les chemins pour remplir nos objectifs avec le choix de nouveaux moyens.

- Accentuer la politique d'ouverture : sortir pour aller à la rencontre de nouveaux adhérents en organisant des événements festifs ou des ateliers extérieurs qui permettent de nous faire connaître et par la rencontre de donner envie d'étudier nos propositions et d'adhérer.
- Dynamiser la politique de communication pour attirer un public perdu depuis les périodes de confinement (principalement sur les événements ponctuels comme les concerts ou les conférences) lui redonner envie de sortir et aussi de s'investir dans nos instances et notre fonctionnement.
- Réfléchir sur le profil et l'origine géographique de nos adhérents et chercher le moyen de toucher ceux qui sont absents. Espérons que nous allons oublier ces temps si particuliers. A la lumière d'un monde d'interrogation, osons aller de l'avant et offrons à chacun la possibilité de se réaliser comme individu et citoyen.
- Mettre en place une politique d'évaluation de nos actions :
 - Évaluation auprès du public quitte à abandonner certaines formes événementielles qui n'attirent plus ou à en renouveler l'expression ou le contenu.
 - Évaluation en interne des principaux objectifs que nous nous sommes donnés (mise en place d'une commission d'évaluation de l'action en direction de la jeunesse).
- Travailler avec les autres structures : réfléchir à offrir des possibilités culturelles et sociales variées, à éviter des doublons, à faire des économies d'échelle. Ce sont des pistes qui n'ont pas vocation à donner des résultats concrets immédiats mais permettent en se connaissant mieux, de mieux utiliser nos ressources.
- Poursuivre le dialogue avec la municipalité parce que le Polyèdre est partie prenante dans la vie de la cité et que les élus sont membres de droit de notre conseil d'administration nous souhaitons que le partenariat souhaité par elle comme par nous se traduise par des relations directes et utiles... Notre travail est complémentaire de celui de nombreux services de la mairie, notre principal financeur est la municipalité. Toutes ces raisons font que nous avons tout à la fois besoin de soutien et pourquoi pas, de critiques mais en tout cas d'avis sur nos orientations, notre projet associatif et nos engagements y compris financiers.

Rapport d'activités 2021

En préambule de ce rapport d'activités, il nous paraissait important de le resituer dans le contexte du moment. Force est de constater que cette année 2021 n'échappe en rien à cette mouvance sanitaire qui régit depuis deux ans notre fonctionnement quotidien.

Toutefois, c'est avec un peu plus de recul que nous avons abordé et reconstruit notre action de tous les jours pour offrir à nos adhérents et usagers, un service « minimum » mais de qualité. Nous faisons état, lors de l'exercice précédent, d'une volonté de renouveau au Polyèdre au travers de plusieurs projets lancés. Ce nouvel élan souhaité s'est largement poursuivi et intensifié tout au long de l'année 2021, avec une mobilisation permanente des équipes. Le chômage partiel n'a été sollicité que pour les animateurs techniciens d'activités selon la possibilité ou non d'exercer (activités enfants ou adultes / sportives ou non). L'ensemble des travaux, projets et changements encourus ont eu pour but entre autres, d'offrir à nos adhérents une rentrée 2021/2022, surprenante et enthousiaste laissant transparaître une réelle métamorphose du Polyèdre.

I. Innover, transformer pour surprendre les adhérents :

Une identité visuelle affirmée :

Autour du logo officialisé le 25 juin 2021 lors d'un événement sur la place de l'Hôtel de Ville, c'est toute notre identité visuelle qui a été repensée et retravaillée sous plusieurs formes et supports. L'entrée principale, la passerelle, ainsi que les ailes sud et ouest arborent dorénavant fièrement notre nouvelle bannière, permettant indéniablement plus de visibilité pour les usagers.

A l'intérieur du bâtiment, c'est l'ensemble de la signalétique (totems, panneaux muraux, présentoirs, ...) qui a été adapté pour, à la fois dynamiser nos locaux, mais aussi offrir aux adhérents des supports de communication plus lisibles.

Pour finir et affiner cette métamorphose, nous avons fait le choix « aussi » de déployer notre énergie sur certains éléments de communication tant pour le personnel (parkas, gilets, polos, t-shirts, tous floqués à l'effigie du Polyèdre) que pour les habitants (sacs, stylos, ecocups, ...).

Il nous paraissait important pour affirmer d'autant plus ce renouveau, d'insister avec ce genre de « goodies » et ainsi renvoyer cette volonté de renaissance du Polyèdre.

L'accueil : témoin de ce nouvel état d'esprit :

Marqueur fort d'une structure labélisée centre social, la « fonction accueil » telle que définie par la CAF, incarne véritablement notre capacité à être présent pour nos adhérents. Pouvoir les accompagner, les orienter ou tout simplement les écouter, sont des vecteurs incontournables pour le Polyèdre dans la prise en charge de l'individu.

Tout au long de cette année 2021, nous avons repensé collectivement notre capacité à accueillir les habitants, les usagers et les adhérents autour d'éléments comme notre posture, notre discours ou encore l'aménagement global du Polyèdre.

Vous pourrez dorénavant constater que différents espaces ont été retravaillés avec pour chacun, une fonction spécifique. Ainsi, le hall d'entrée (Atrium), le hall mosaïque, la passerelle et l'espace coworking offrent la possibilité aux usagers de patienter, bouquiner, s'informer, échanger et même travailler dans un cadre coloré, lumineux et convivial.

L'ambiance générale du bâtiment a été, elle aussi, revue et parsemée d'éléments interpellants, en lien avec les activités du Polyèdre.

Ce travail sur l'accueil en général a permis, de plus, à l'ensemble de l'équipe, de pouvoir se rendre compte de l'importance de ces instants avec les adhérents, comme du cadre proposé. Une vision commune et partagée a pu naître de ces temps d'échanges permettant à tous de se sentir concernés.



*Nouvel aménagement
du hall mosaïque*

Un projet social renouvelé pour 4 années :

Le Polyèdre est, depuis plusieurs années, une association d'éducation populaire possédant un agrément « centre social ». Cet agrément est renouvelé tous les 4 ans au travers d'un projet social à élaborer avec TOUS les acteurs du territoire : les habitants, les associations locales, les institutions et les partenaires, afin de proposer un document émanant des besoins véritables des habitants.

Voici une définition tout à propos d'un centre social par la fédération des centres sociaux, qui vous éclairera sur l'utilité publique d'une structure comme le Polyèdre, culture et loisirs pour tous.

« Partout, en France, les centres sociaux sont des structures de proximité qui animent le débat démocratique, accompagnent des mobilisations et des projets d'habitant.e.s, et construisent de meilleures conditions de vie, aujourd'hui et pour demain. Ils proposent des activités sociales, éducatives, culturelles, familiales pour répondre aux besoins dans le territoire. Surtout, tout cela se construit et est porté par des habitant.e.s....Le centre social, c'est vous ! »

Le Polyèdre s'inscrit pleinement dans cette vision de proximité où l'adhérent, l'utilisateur ou encore l'habitant s'en trouve acteur. Notre nouveau projet est, tout d'abord, le fruit d'un travail de collecte d'informations, de paroles, de besoins et d'envies auprès des habitants eux-mêmes. Les équipes, malgré des conditions sanitaires drastiques ont « arpenté » les rues pour récolter ces données chaudes si précieuses. La mobilisation des partenaires, différents collectifs et associations locales nous ont permis d'affiner notre regard. L'ensemble de ces éléments nous a amené à dégager 5 grandes orientations ou axes de travail pour ces 4 prochaines années :

Pour l'animation Globale :

1. Placer les jeunes au centre d'une démarche citoyenne et implicite,
2. Positionner le Polyèdre comme un lieu et un outil de proximité au service des habitants,
3. Favoriser le développement de liens sociaux entre TOUS les habitants, vecteurs de mixité sociale.

Pour l'animation Famille :

1. Positionner le Polyèdre comme un carrefour synergique identifié pour les familles,
2. Développer une dynamique d'action préventive globale sur les risques impactant la famille.

Vous l'aurez sûrement compris, ces axes coïncident avec notre projet associatif et en sont tout simplement le prolongement, intégrant toutefois un regard famille important.

Afin de mettre en place ces orientations, ce ne sont pas moins de 30 fiches actions qui ont été élaborées par l'ensemble des services suivant les besoins recensés lors du diagnostic réalisé.

Nous avons construit ce projet avec la ferme intention d'être au plus proche des problématiques sociales des habitants, ou ***comment apporter une réponse cohérente et adaptée à nos usagers au travers d'une dynamique d'implication de chacun ?***

Dans cette quête de transparence, vous apporter ces éléments institutionnels nous paraissait tout simplement logique et inévitable.

Une équipe quelque peu remaniée en 2021 :

Ce remaniement concerne principalement l'équipe des permanents avec entre autres l'arrivée en mars 2021, puis confirmée en CDI en décembre 2021 de Gaëtano Vangélita, notre désormais Agent Technique Polyvalent. Un poste qui allie à la fois l'accueil des adhérents au quotidien mais aussi la maintenance globale des locaux.

Françoise CHEMARIN, assistante de direction et référente des activités hebdomadaires a laissé place à Carole FLOUZAT sur le même poste depuis le 1^{er} décembre 2021. Après un filage de 15 jours et quelques mois au côté du directeur Julien DOULIEZ, les missions et tâches quotidiennes sont assimilées, lui permettant à présent une certaine autonomie.

Déjà présente sur le poste de Community Manager en 2020 en alternance, Audrey DE SA s'est vue elle aussi confirmée en CDI dès la fin de sa formation Master Expert Marketing Digital, soit en septembre 2021. Au travers d'une fiche de poste retravaillée et affinée, elle peut mettre à profit ses compétences au sein du service communication et numérique notamment sur les réseaux sociaux et le site internet.

Plus en interne, certaines évolutions de postes programmées ont eu lieu, à commencer par celui de Stéphanie MARCHAND, qui après l'obtention de son Bachelor Responsable d'activités de l'ESS, s'est vue promue responsable du service communication et numérique. Il en est de même pour Marianne MARESCAUX qui a pris la responsabilité du service animation « Enfance / Jeunesse » du fait de son entrée en formation DEJEPS qu'elle achèvera en juin 2022.

Notre secrétaire chargée d'accueil, Sandrine LAMOTTE, s'est vue étoffer sa fiche de poste avec une mission dédiée au centre social. Il nous paraissait évident, étant donné la nature de son poste et surtout sa personnalité, son professionnalisme et son relationnel naturel, de la faire évoluer en ce sens. Nous avons pris soin de vous joindre en annexe l'organigramme du Polyèdre. Les formations de chacun réalisées en 2020, ont permis de gagner en compétences et d'augmenter le niveau d'expertise.

Une année d'échanges avec la ville pour le reconventionnement :

Cette année 2021 a été jalonnée de rendez-vous avec les différents services et élus de la ville dans le cadre de la convention d'objectifs et de moyens signée par la municipalité d'Annecy et le Polyèdre permettant de formaliser un certain nombre de points de gestion.

Le Polyèdre a renouvelé son engagement sur sa mission de rayonnement autour du numérique soit :

« Permettre à tous, l'accès à la fois à un service mais aussi à un outil qui est devenu avec le temps et le contexte actuel quasi incontournable. »

Nous souhaitons de par ce rayonnement, devenir les pionniers en termes de lutte contre la fracture et la transition numérique sur le territoire.

Les moyens déployés pour ce faire, vous seront présentés ci-après dans la partie « numérique » de ce rapport d'activités.

Cette dite convention, fait état des liens et réaffirme une volonté commune entre la ville et le Polyèdre d'être au service des habitants du territoire. Elle court jusqu'en 2025 avec une signature en mars 2022.

Pour finir... :

Il est indéniable de constater qu'une majeure partie de cette année 2021 ait servie de rampe de lancement pour la nouvelle saison 2021/2022. Les équipes ont été mobilisées avec pour objectif de se préparer au mieux pour ouvrir de nouveau les portes et accueillir tous nos adhérents. Les mots d'ordre qui ont souvent raisonné lors de nos réunions étaient : « Surprendre », « Innover », « Anticiper », « Être prêt ».

La rentrée 2021/2022, nous renvoie à beaucoup de satisfaction du travail accompli tant les retours des adhérents sur les changements et évolutions sont positifs. Une vague d'enthousiasme qui doit nous inspirer, nous conforter pour la suite et la mise en œuvre de nouveaux projets.

II. Ce qu'il s'est passé en 2021 au Polyèdre :

Cette saison 2020/2021 fut victime avec une plus grande envergure de la pandémie ou beaucoup de nos activités ont dû être annulées. Comme nous l'énoncions précédemment, l'ensemble du personnel permanent a été maintenu en poste à 100% permettant d'assurer un service minimum sur les activités autorisées à fonctionner. Nos animateurs d'activités, selon le type de public (enfants, ados ou adultes), ont pu tout de même exercer. Rassurez-vous, le Polyèdre n'est pas resté sans vie, bien au contraire. Vous trouverez au travers des chapitres suivants, l'ensemble des actions, projets et travaux réalisés sur l'année 2021 (saison 2020/2021).

1. LA SAISON 2020/2021, EN QUELQUES CHIFFRES :

Pour apporter à ces chiffres toute leur cohérence, il est indispensable de resituer chronologiquement certains événements liés au contexte sanitaire qui ont clairement paralysé notre fonctionnement et réduit considérablement notre activité.

Le 1^{er} novembre 2020, nous entrions dans le second confinement jusqu'aux vacances de Noël. Avant cela, depuis le 17 octobre, les couvre-feux s'étaient succédés (20h00 puis ensuite 18h00). Ces mêmes couvre-feux vont s'étaler jusqu'au 20 juin 2021 (veille de la fête de la musique). Ces décisions et préconisations gouvernementales ont eu un impact direct sur les activités. Les chiffres présentés ci-dessous traduisent malheureusement ces propos.

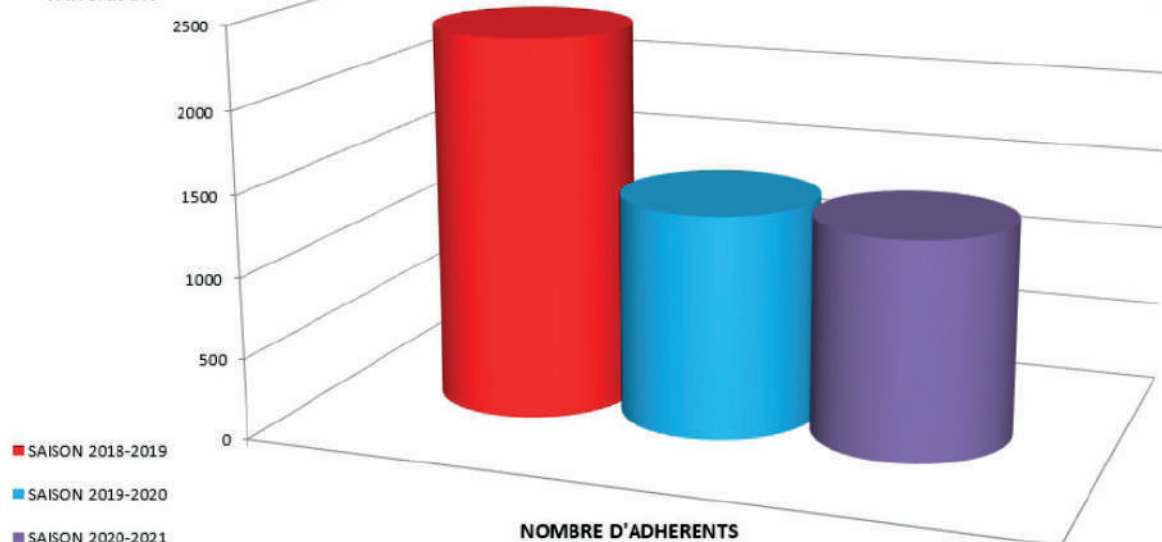
NOMBRE TOTAL D'ADHERENTS



NOMBRE D'ADHERENTS

	SAISON 2018-2019	SAISON 2019-2020	SAISON 2020-2021
NOMBRE D'ADHERENTS	2354	1378	1342

NOMBRE D'ADHERENTS PAR SAISON



Nous l'avons déjà souligné l'année dernière, l'ensemble des associations hébergées ne sont désormais plus comptabilisées comme adhérentes du Polyèdre, soit la perte d'environ 500 adhérents par rapport à 2018/2019. Cette diminution s'explique aussi par le contexte fragile depuis 2 ans.

Toutefois, la saison 2020/2021, contexte similaire à celle de 2019/2020, nous propose des chiffres plutôt ressemblants, nous pouvons expliquer cette perte par :

- Des couvre-feux dès octobre et un confinement le 1^{er} novembre 2020 jusqu'au 15 décembre, ne permettant pas les inscriptions entre octobre et novembre sur les activités hebdomadaires,
- La frilosité à venir s'inscrire liée au contexte sanitaire et la crainte de ne pas être remboursé en cas d'annulation,
- L'annulation de plusieurs stages et cycles : œnologie (2 sessions), éveil musical (5 sessions), numérique (7/8 sessions),
- L'annulation de plusieurs événements culturels (scènes ouvertes, théâtre, ...) qui drainent aussi des adhérents en cours de saison.

Réflexion / Perspectives 2022 :

La rentrée 2021/2022 devra avoir un caractère rassurant pour les futurs adhérents à la fois sur les conditions sanitaires mais aussi sur nos critères de remboursement. Une transparence complète devra être de mise tout en proposant des activités innovantes. La communication sera probablement une des clefs de voûte de la réussite de cette rentrée. Il en va de fait que cela sera inhérent au contexte du moment.

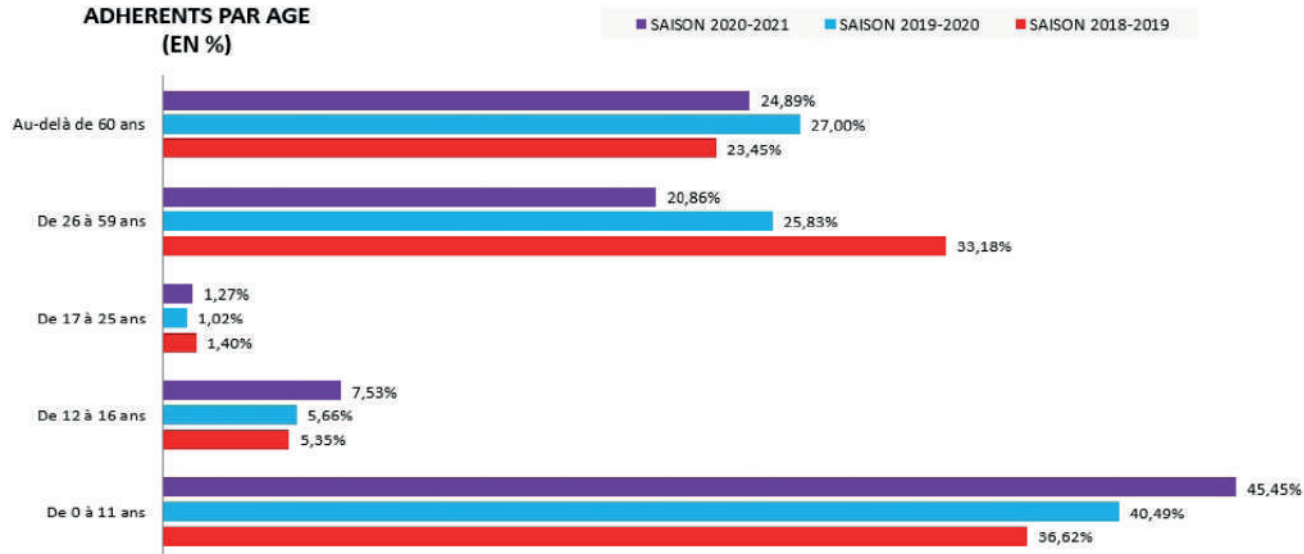
REPARTITION DES ADHERENTS PAR AGE ET SEXE



REPARTITION DES ADHERENTS PAR AGE ET PAR SEXE

AGE	SAISON 2018-2019						SAISON 2019-2020						SAISON 2020-2021					
	MASCULIN		FEMININ		TOTAL		MASCULIN		FEMININ		TOTAL		MASCULIN		FEMININ		TOTAL	
	Nombre	%	Nombre	%	Nombre	%	Nombre	%	Nombre	%	Nombre	%	Nombre	%	Nombre	%	Nombre	%
De 0 à 11 ans	399	16,95%	463	19,67%	862	36,62%	236	17,13%	322	23,37%	558	40,49%	267	19,90%	343	25,56%	610	45,45%
De 12 à 16 ans	44	1,87%	82	3,48%	126	5,35%	26	1,89%	52	3,77%	78	5,66%	40	2,98%	61	4,55%	101	7,53%
De 17 à 25 ans	13	0,55%	20	0,85%	33	1,40%	3	0,22%	11	0,80%	14	1,02%	5	0,37%	12	0,89%	17	1,27%
De 26 à 59 ans	194	8,24%	587	24,94%	781	33,18%	44	3,19%	312	22,64%	356	25,83%	38	2,83%	242	18,03%	280	20,86%
Au-delà de 60 ans	142	6,03%	410	17,42%	552	23,45%	51	3,70%	321	23,29%	372	27,00%	56	4,17%	278	20,72%	334	24,89%
TOTAL	792	33,64%	1562	66,36%	2354	100%	360	26,12%	1018	73,88%	1378	100%	406	30,25%	936	69,75%	1342	100%

REPARTITION DES ADHERENTS PAR AGE (EN %)



Cette saison paraît être le parfait reflet du contexte sanitaire de l'époque. En effet, nous pouvons voir une diminution des adhérents de 26 ans à + de 60 ans (de - 5 % pour 26/59 ans et - 3 % pour les + de 60 ans). L'incertitude liée à la pandémie tout comme la longue coupure de 7 mois a touché inévitablement ces publics qui sont moins revenus pour la saison 2020/2021. La perte d'adhérents est d'autant plus significative surtout pour les 26/59 ans avec une baisse de 13% par rapport à la saison 2018/2019. Le type et l'essoufflement de certaines activités peut être un motif d'explication quant à cette baisse significative.

La compensation se fait inexorablement sur les 0/11 ans avec + 5 % par rapport à 2019/2020 et + 10 % par rapport à 2018/2019. L'accueil de loisirs qui a vu sa capacité augmenter tout comme la mise en place de nouvelles activités hebdomadaires expliquent en partie cette hausse. Il est important de souligner l'important travail sur l'accueil et le réaménagement des espaces du centre de loisirs qui lui apporte dorénavant une qualité de service supplémentaire.

Même si l'augmentation est très légère, elle est tout de même présente, + 2 % du côté de la jeunesse, ce qui met en avant le travail de fond réalisé auprès des adolescents par le secteur jeunesse malgré les problématiques de fermeture et couvre-feux.

Sur la mixité et surtout la répartition homme / femme, la tendance observée ces dernières années se perpétue avec une forte présence de femmes sur nos activités et notamment à partir de 26 ans soit 1 tiers d'hommes pour 2 tiers de femmes. Une nouvelle fois, le type d'activité proposé induit fortement le genre de nos adhérents.

Notons pour finir, qu'il n'y a eu aucune augmentation des cotisations des activités pour cette saison 2020/2021.

Réflexion / Perspectives 2022 :

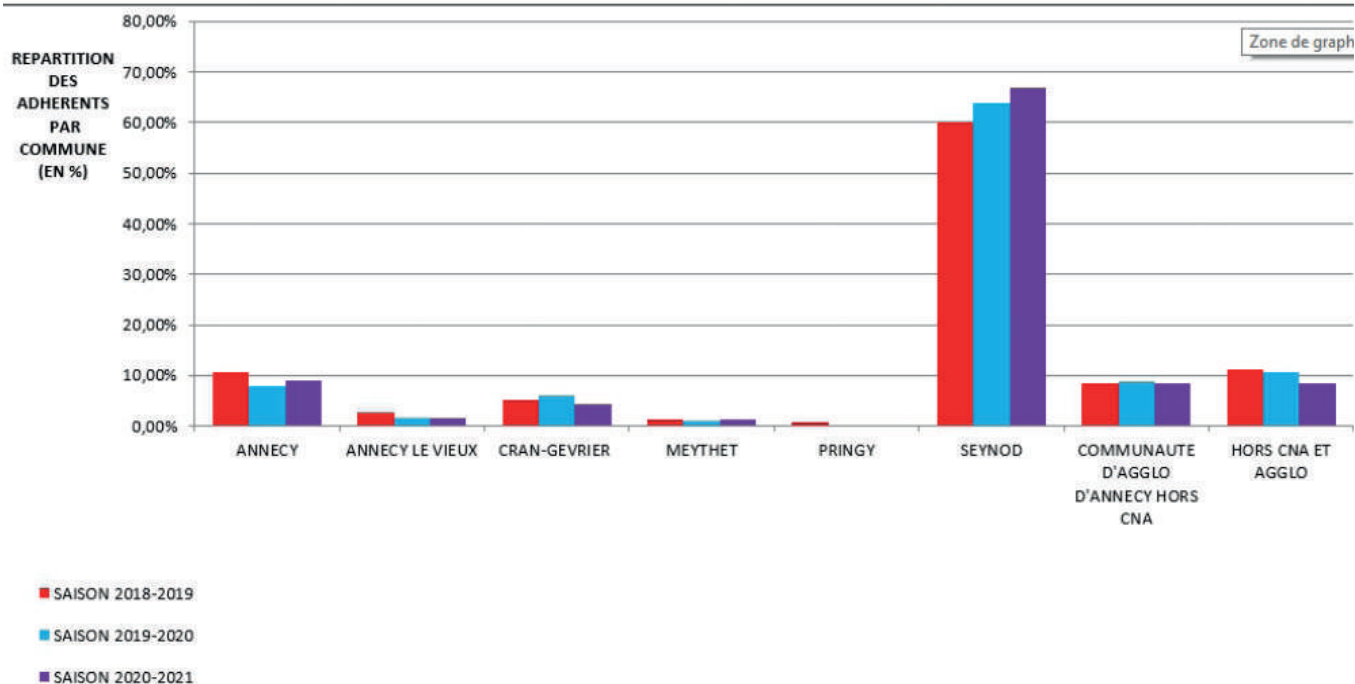
Il sera important d'accentuer le travail auprès de la jeunesse grâce à divers projets. Le foyer jeunes pourra être aussi un véritable point d'ancrage pour faire venir les jeunes chez nous. Un renouvellement de certaines activités hebdomadaires doit être opéré pour à la fois faire revenir les adultes (26/59 ans) mais aussi proposer des activités davantage « MIXTES ».

REPARTITION DES ADHERENTS PAR COMMUNE



REPARTITION DES ADHERENTS PAR COMMUNE

COMMUNES	CODES POSTAUX	SAISON 2018-2019		SAISON 2019-2020		SAISON 2020-2021	
		NOMBRE	%	NOMBRE	%	NOMBRE	%
ANNECY	74000	252	10,71%	110	7,98%	119	8,87%
ANNECY LE VIEUX	74940	61	2,59%	22	1,60%	20	1,49%
CRAN-GEVRIER	74960	120	5,10%	82	5,95%	58	4,32%
MEYTHET	74960	31	1,32%	14	1,02%	17	1,27%
PRINGY	74370	14	0,59%	3	0,22%	2	0,15%
SEYNOD	74600	1414	60,07%	881	63,93%	899	66,99%
COMMUNAUTE D'AGGLO D'ANNECY HORS CNA	74330 / 74370 / 74650	196	8,33%	121	8,78%	115	8,57%
HORS CNA ET AGGLO		266	11,30%	145	10,52%	112	8,35%
TOTAUX	-	2354	100%	1378	100%	1342	100%



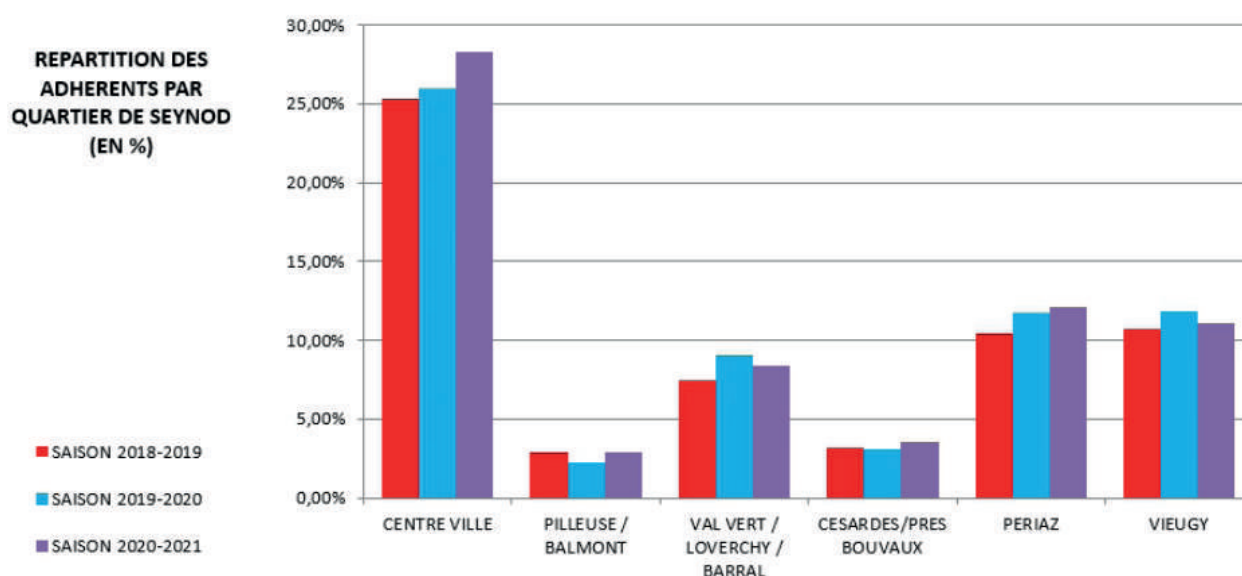
Ce comparatif des adhérents par commune, nous montre et affirme avec 67 % l'impact du Polyèdre sur son territoire de proximité. Un chiffre en perpétuelle hausse depuis 3 ans soit + 7 %. Cette hégémonie territoriale peut s'expliquer aussi par le fait que l'ensemble d'Annecy commune nouvelle soit couvert par, au total, 8 structures d'animation socio-culturelles proposant un panel d'activités, de services et d'aide aux habitants, similaire au Polyèdre et réduisant fortement la mobilité des publics vers d'autres secteurs.

REPARTITION DES ADHERENTS PAR QUARTIERS DE SEYNOD



REPARTITION DES ADHERENTS PAR QUARTIERS DE SEYNOD

QUARTIERS	SAISON 2018-2019		SAISON 2019-2020		SAISON 2020-2021	
	NOMBRE	%	NOMBRE	%	NOMBRE	%
CENTRE VILLE	595	25,28%	358	25,98%	380	28,32%
PILLEUSE / BALMONT	69	2,93%	31	2,25%	39	2,91%
VAL VERT / LOVERCHY / BARRAL	176	7,48%	124	9,00%	113	8,42%
CESARDES/PRES BOUVAUX	75	3,19%	43	3,12%	47	3,50%
PERIAZ	246	10,45%	162	11,76%	162	12,07%
VIEUGY	253	10,75%	163	11,83%	149	11,10%
TOTAL SEYNOD	1414	60,07%	881	63,93%	890	66,32%
EXTERIEURS A SEYNOD	940	39,93%	497	36,07%	452	33,68%
TOTAUX	2354	100,00%	1378	100,00%	1342	100,00%



Nous parlions précédemment de la proximité, celle-ci prend tout son sens lorsque l'on affine notre analyse avec les statistiques par quartiers. L'hyper-centre reste le principal pourvoyeur d'adhérents avec quasiment la moitié des adhérents provenant de SEYNOD soit 28 % (+ 3 % par rapport à l'année N-1).

Le quartier Périaz subit, cette année encore, une petite augmentation, témoin léger mais significatif de l'accroissement de cette zone. C'est une zone en évolution constante, avec, qui plus est, un accès aux transports en commun facile et fluide pour se rendre au Polyèdre par exemple.

Le constat effectué l'an dernier déjà, se confirme cette année une nouvelle fois avec un manque de visibilité du Polyèdre sur les quartiers « BALMONT » et « CESARDES ». L'éloignement semble être un motif d'explication plus que valable quant à la faible fréquentation des habitants de ces zones.

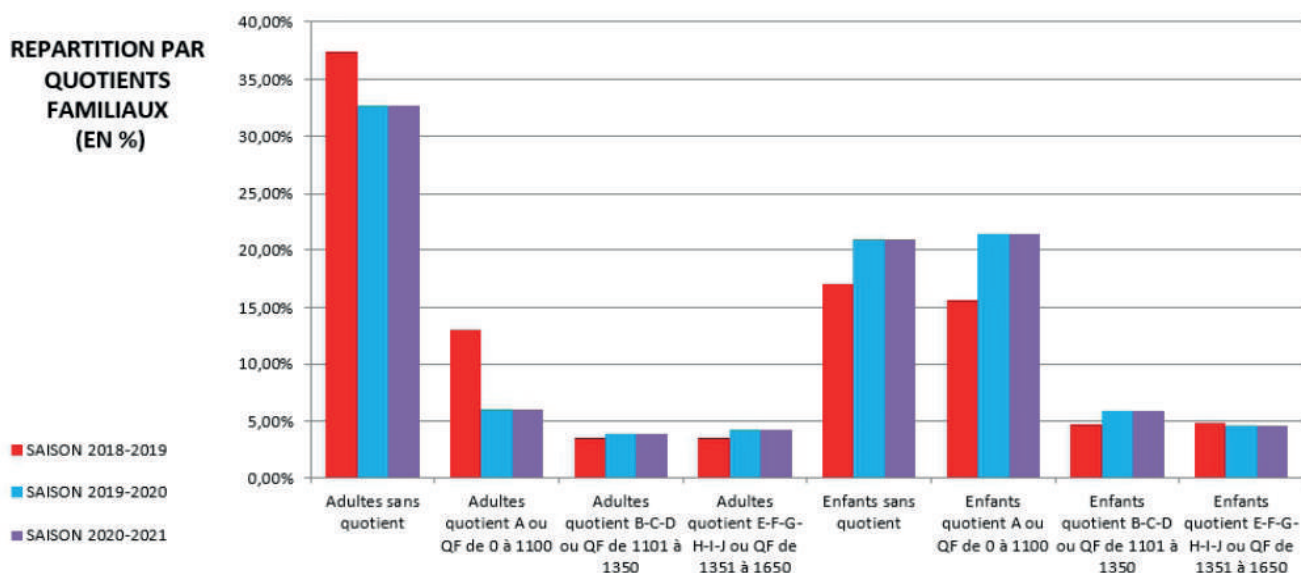
Réflexion / Perspectives 2022 :

La réflexion est déjà entamée depuis la saison passée, mais le contexte sanitaire ne nous a pas permis de mettre à profit le fruit de notre travail, soit une action « d'aller vers » plus affirmée et régulière. Il sera important de solliciter les acteurs locaux et partenaires associatifs déjà présents sur place afin de nous appuyer sur leur connaissance des publics et ainsi augmenter la visibilité du Polyèdre sur l'ensemble de son territoire.

REPARTITION DES ADHERENTS PAR QUOTIENTS FAMILIAUX



QUOTIENTS FAMILIAUX	SAISON 2018-2019		SAISON 2019-2020		SAISON 2020-2021	
	NOMBRE	%	NOMBRE	%	NOMBRE	%
Adultes sans quotient	882	37,47%	516	37,45%	440	32,79%
Adultes quotient A ou QF de 0 à 1100	309	13,13%	87	6,31%	81	6,04%
Adultes quotient B-C-D ou QF de 1101 à 1350	85	3,61%	71	5,15%	53	3,95%
Adultes quotient E-F-G-H-I-J ou QF de 1351 à 1650	84	3,57%	63	4,57%	57	4,25%
Enfants sans quotient	400	16,99%	263	19,09%	280	20,86%
Enfants quotient A ou QF de 0 à 1100	367	15,59%	216	15,67%	289	21,54%
Enfants quotient B-C-D ou QF de 1101 à 1350	111	4,72%	83	6,02%	80	5,96%
Enfants quotient E-F-G-H-I-J ou QF de 1351 à 1650	116	4,93%	79	5,73%	62	4,62%
TOTAUX	2354	100,00%	1378	100,00%	1342	100,00%



Il me paraissait important, pour une lecture pertinente de ces statistiques, de préciser que le quotient défini dépend de plusieurs éléments liés à la structuration de la famille, au-delà des revenus (nombre d'enfants à charge, nombre de parts, adulte seul, ...). A savoir qu'un adulte ou enfant dit « Sans Quotient Familial » induit obligatoirement un revenu fiscal de référence au delà de 1650 €.

Cette saison met en lumière une stabilisation en terme de QF par rapport à l'année dernière. Nous restons donc sur le fait que, plus de la moitié des adhérents adultes et enfants ont un QF supérieur à 1650 €, pour ce qui est des adultes, cela s'explique en partie par la forte présence de retraités sur les activités hebdomadaires au Polyèdre.

Pour les enfants, nous constatons un équilibre avec la tranche A, soit entre 0 et 1100 €, l'accueil de loisirs reste un indicateur quant à l'ouverture du Polyèdre en direction de tous les publics. L'utilisation des « chèques loisirs » (30 € ou 70 €, selon les revenus) plus spécifiquement aussi pour les enfants, indique un accès aux loisirs pour tous les publics.

Les adultes présentant un QF inférieur à 1650 € restent minoritaires, l'accès aux loisirs reste donc limité pour une certaine partie de la population.

Réflexion / Perspectives 2022 :

Nous parlions l'année dernière de notre capacité à accueillir tous les publics, cette saison encore l'ouverture se fait difficilement sur l'ensemble des adultes. Certains facteurs peuvent peut-être expliquer cela : tarification, types d'activités, créneaux, Il sera important de travailler sur une programmation permettant à chacun un accès aux loisirs.

2. LE PÔLE FAMILLE :

Cette année 2021 nous a demandé une nouvelle fois beaucoup d'adaptation, nous avons pu et su maintenir nos actions et le lien avec les usagers, les adhérents, les habitants et les familles. Notre ancrage se renforce, notre structure est de plus en plus visible.

Sorties famille :

Cette action s'est mise en place suite aux sollicitations des habitants et des partenaires. La finalité de ces sorties est d'amener les habitants à s'autoriser à sortir en famille et à favoriser la rencontre et l'échange au sein et entre les familles.

- Permettre de partager une sortie en famille de manière ludique,
- Voir son parent/son enfant dans un contexte différent,
- Découvrir un environnement différent de son quotidien,
- Créer des souvenirs communs au sein de la famille,
- Répondre à la mission de centre social du Polyèdre : « Ouvert à l'ensemble de la population habitant à proximité, il offre, accueil, activités et services à finalité sociale ».

La crise sanitaire a rendu l'organisation de sorties collectives plus difficile. Cependant, nous avons organisé, en 2021, plusieurs types de sorties :

- 19 février 2021 : Spectacle ouvert aux familles et partagé avec les enfants de l'accueil de loisirs « Fantaisie polaire » par le Théâtre des 7 lieues,
- 11 juillet 2021 : Walibi en partenariat avec Passage et Animation de proximité,
- 23 octobre 2021 : A la ferme de Chosal (annulée),
- 27 novembre 2021 : Spectacle à Bonlieu, conte musical « Prince »,
- 11 décembre 2021 : Evian « Le fabuleux village ou la légende des flottins ».

S'inscrivent aux sorties, des familles du territoire, adhérentes ou non, du Polyèdre, ainsi que des participants du groupe « Mardis Rencontre » ou du lieu d'accueil parent-enfant « Perli-Papote ». La demande de sorties familles est forte, nous allons maintenir cette proposition le plus régulièrement possible.

Spectacle Fantaisie polaire



Accompagnement à la scolarité :

Depuis 2010, nous proposons un accompagnement à la scolarité aux collégiens (de la 6^{ème} à la 3^{ème}). Aujourd'hui nous les accueillons le mardi et le jeudi de 16h45 à 18h. Des bénévoles et deux salariés encadrent le groupe, ils apportent aux jeunes, une écoute, un soutien, un sens de l'organisation et donc plus d'autonomie dans leur apprentissage. Nous offrons également des temps autres que scolaires. Nous rencontrons les parents et les jeunes, en début d'année pour un temps de présentation des objectifs, du contrat et de l'équipe. Puis, à chaque fin de trimestre, nous nous retrouvons pour faire le bilan et échanger avec les enfants, leurs parents et les encadrants.

En 2021, 18 jeunes du collège du Semnoz ont participé à l'accompagnement à la scolarité encadrés par en moyenne 4 bénévoles et 2 salariés.

Nous avons proposé deux ateliers :

- 10 juin 2021 : Atelier sur les réseaux sociaux, animé par Ludivine Loussier éducatrice.
- 13 décembre 2021 : Atelier compétences relationnelles et communicationnelles, animé par Ludivine Loussier éducatrice.

Nous organisons une sortie à Lyon au Musée du Cinéma et miniature pour février 2022 afin de proposer une ouverture culturelle à cette action et apporter ainsi plus de consistance au contenu.

Perli-Papote :

Depuis son ouverture en 2011, Perli-Papote accueille chaque vendredi matin (sauf durant les vacances scolaires) des enfants, âgés de 0 à 3 ans accompagnés d'un de leurs parents, grands-parents ou adultes référents. Ce moment partagé est attendu et s'inscrit dans le quotidien des familles.

Nous proposons des ateliers et des spectacles adaptés, en lien parfois avec le groupe des plus petits de l'accueil de loisirs des mercredis. Des temps de rencontre à l'extérieur s'organisent également entre les parents, ce qui démontre l'importance de Perli-Papote dans la construction et le renforcement des liens sociaux pour certaines familles.

En 2021, nous avons ainsi accueilli 25 enfants avec une moyenne de 8 enfants par accueil sur 30 vendredis.

Nous avons proposé des ateliers et des spectacles :

- 19 février 2021 : Spectacle partagé avec les enfants de l'accueil de loisirs « Fantaisie polaire » par le Théâtre des 7 lieues,
- 26 mars 2021 : TEPEE (Temps d'Echanges, de Paroles et d'Ecoute en Education) animé par Laurence Paris,
- 21 mai 2021 : Spectacle musical, animé par Agnès et Claire Lise (animatrices d'activités au Polyèdre),
- 19 novembre 2021 : Atelier animé par Justine Loussier, éducatrice, « Jouons avec nos émotions »,
- 24 novembre 2021 : Spectacle partagé avec les enfants de l'accueil de loisirs : « La montagne à des oreilles » par Nicolas Perrilat de Vox Alpina.

Mardis Rencontre :

CRISE SANITAIRE 2020-2021 – confinement en mars- reconfinement en novembre, puis de nouveau en avril 2021... Beaucoup d'inquiétude au sein du groupe, mais un lien toujours solide pour une fidélité sans faille !

Tout au long de ces périodes, nous avons gardé le contact par téléphone avec l'ensemble du groupe. Les rencontres ont repris en janvier 2021. Nous avons accueilli un groupe d'une vingtaine d'habitants de 50 à 89 ans, majoritairement féminin. Ce groupe participe aux événements organisés par le Polyèdre, met en place des projets. Il existe également en dehors de la structure, une grande solidarité toujours présente entre ces habitants. De nouveaux habitants intègrent le groupe. Nous avons cette année proposé, en réponse aux demandes, des ateliers bricolage en plus des actions proposées ou liées à la vie du centre social :

- 12 janvier 2021 : Reprise avec la Galette des rois.

- Février- Mars 2021. Nous participons à un travail mené par le collectif des référentes familles autour des écrans. Avec Estelle Perdu, photographe, nous construisons deux scènes qui illustrent la place du téléphone portable dans le quotidien du groupe. Une image positive et une image négative. L'ensemble des photos sera exposé dans les 8 structures de la ville.
- 2 février 2021 : Pot de départ de Myriam, le groupe tient à être présent.
- 16 février 2021 : Spectacle « Bonlieu Hors les murs ». Avec un groupe de l'ALSH, Naoko Tozawa danse « Tangle ».
- 11 juillet 2021 : Sortie Manigod visite de la Fromagerie Paccard – Repas à L'Auberge du Sulens : 14 habitants + Camille + Annie.
- 14 septembre 2021 : Reprise.
- 28 septembre 2021 : Atelier Bricolage avec Claire Lise : fabrication d'agendas avec des images.
- 4 octobre 2021 : Octobre rose, quelques habitants sont présents à l'apé'rose et au spectacle.
- 12 octobre 2021 : Rencontre avec Ludivine Loussier, éducatrice, qui va proposer deux ateliers.
- 19 octobre 2021 : Bricolage avec Claire Lise : fabrication de cartes et décoration de pots en verre sur le thème de l'automne.
- 26 octobre 2021 : Atelier avec Ludivine Loussier, renforcer l'estime de soi, partager des souvenirs pour garder la dynamique de groupe, mettre en avant les ressources et compétences de chacun.
- 2 novembre 2021 : Repas d'anniversaires, repas partagés, décoration des tables et partage de petits cadeaux.
- 27 novembre 2021 : Spectacle à Bonlieu, conte musical « Prince ».
- 4 décembre 2021 : Bourse aux Jouets, une partie du groupe tient un stand de vente de gâteaux pour participer au financement d'une sortie.
- 21 décembre 2021 : Repas de Noël au restaurant Mercure.
- 23 décembre 2021 : Sortie avec l'accueil de loisirs au Parc de Noël d'Andilly.



*Atelier bricolage avec
Claire Lise*

Recueil de paroles auprès des habitants : 4 mai 2021

« Que représente le Polyèdre pour vous ? »

« C'est un lieu de rencontre ... La convivialité, l'échange avec les gens ... Pouvoir rencontrer de nouvelles personnes ... La distraction, ça me fait sortir ... Une détente, un espace de convivialité ... Je me suis faite des amis ... Un moment pour faire des connaissances ... Un lieu de partage pour apporter de l'optimisme et des idées ... Un lieu chaleureux convivial, des belles activités sont proposées... »

« Que voudriez-vous trouver au Polyèdre ? »

« Des sorties famille ... Des piques niques dès les beaux jours ... Visiter des parcs animaliers ... Voir une pièce de théâtre ... Que ça dure le plus longtemps possible ... Des ateliers créatifs ... Refaire des voyages ... Garder les mêmes motivations avec l'animatrice... »

Le café des habitants :

Ce temps de rencontre et d'échange entre les habitants a pris une forme nouvelle depuis décembre 2020. Pendant la période de fermeture au public imposée par la crise sanitaire, nous avons décidé d'accueillir les habitants sur l'espace public tous les mercredis matin avec la présence de notre bibliothèque « Des livres pour tous » et de jeux. Nous avons ainsi maintenu le lien, les échanges avec les habitants. Cette ouverture de la structure vers l'extérieur a été très appréciée par les habitants.

Nous avons donc pérennisé cette organisation. Ce temps est animé aujourd'hui par Annie, référente famille, et également par Sandrine, secrétaire chargée de l'accueil.

Habitants et familles se retrouvent pour échanger autour des livres, pour jouer, pour s'informer sur les activités et action de notre structure.

Nous sommes attendus !

Conférences :

Seule une conférence a pu se dérouler le 08 novembre 2021 : « Découvrir l'autohypnose »

Nous nous interrogeons sur la pertinence du format « conférence », des thématiques choisies et proposées aux habitants, de l'horaire. Entre le contexte sanitaire et le peu de fréquentation nous devons repenser l'intérêt de cet outil pour l'avenir.

Bourse aux jouets et jeux vidéo :

Après deux ans, ce temps fort attendu par les familles a pu avoir lieu le samedi 4 décembre 2021. 83 emplacements ont été vendus. Des animations ont été proposées tout au long de l'après-midi, présence d'un magicien, retro-gaming, bricolage de décorations de Noël, petits cadeaux de bienvenue, Les jeunes ainsi que les habitants du groupe « Mardis Rencontre » ont proposé des crêpes, des gâteaux et des boissons pour financer des actions ou des voyages.

Au-delà de l'aspect vente, il était important pour nous de donner à cet événement une dimension sociale plus importante avec la mise en place de plusieurs animations et un déploiement important des équipes à la fois sur l'organisation mais aussi le jour J. Ce ne sont pas moins de 250 personnes qui ont afflué ce samedi 4 décembre dans les travées du Polyèdre de 14h00 à 18h00. La bonne humeur, la convivialité et l'envie de rencontrer fait de cet après-midi un vrai moment de partage autour du JOUET.

Collectif des travailleurs sociaux :

Nos missions nous amènent à travailler sur un territoire commun et nécessitent régulièrement de travailler ensemble, selon les besoins. Cet espace de rencontre permet de maintenir ce lien et cette dynamique de réseau, nécessaire et fondamentale dans nos actions quotidiennes.

Ce collectif s'adresse à tout acteur social intervenant sur la commune déléguée de Seynod (assistants de services sociaux, CESF, éducateurs spécialisés, animateurs, conseillers), en lien direct avec les habitants, dans le cadre de sa mission d'accompagnement social individuel et/ou collectif. Se regroupent donc les travailleurs sociaux du PMS (pôle médicosocial), du service social de la CAF, des associations de prévention spécialisée (Passage), du service social bailleurs sociaux (Halpades, Haute Savoie Habitat), des services de proximité de la Ville et tout autre acteur intéressé par le collectif.

Cette année nous avons pu nous réunir 5 fois.

Rappel des objectifs :

- Permettre un temps de rencontre, d'échange et de réflexion,
- Être force de proposition d'actions collectives,
- Mutualiser les moyens et les compétences,
- Echanger des informations,
- Permettre une meilleure prise en charge des usagers en fonction de nos missions et compétences, certains lieux ne faisant par exemple pas d'accompagnement individuel, et inversement,
- Alimenter le réseau territorial et ce qu'il s'y passe,
- Proposer une veille de l'actualité de nos structures respectives,
- Proposer selon les thèmes et besoins évoqués, l'invitation ponctuelle de partenaires ou structures différentes.

Ces rencontres amènent une meilleure connaissance des partenaires, ce qui facilite un travail collectif, une orientation des publics plus efficace. Le partage d'actualités, d'actions et de constats sur le terrain est très apprécié et constructif. Le Polyèdre, en tant que centre social, attache beaucoup d'importance à ces temps d'échanges entre professionnels du même territoire. La notion de travail en partenariat prend en effet, tout son sens et sa pertinence.

Collectif des Référentes famille :

Le collectif regroupe les référentes famille des 8 structures socioculturelles de la commune nouvelle d'Annecy, sous la direction d'un comité de pilotage. Il se réunit environ 5 fois par an depuis 2018. Une représentante du collectif participe aux réunions de travail du REAAP.

Ces temps de rencontre permettent de partager des informations, d'échanger autour de sujets communs et de mettre en place des événements ou des projets collectifs (Ludilac, Casse ta carapace, semaine de la parentalité du REAAP, travail autour des écrans...)

D'autre part, des temps d'analyse de la pratique, animés par un professionnel, sont mis en place et permettent à chacune de revenir sur des situations difficiles rencontrées et d'approfondir nos méthodes de travail.

Cette année nous avons mené ensemble un projet photo autour des écrans. La photographe, Estelle Perdu, a réalisé deux clichés par structure, chaque scène étant proposée par un groupe afin d'illustrer un rapport aux écrans. Ces images vont être imprimées en grand format pour être exposées et en petit format pour servir de support lors d'ateliers. Un fascicule a également été créé avec les images, leurs titres et un ensemble de mots-clés.

Un outil de proximité au service des habitants :

En décembre 2021, notre agrément « centre social » a été renouvelé pour 4 ans, 2022-2025 !

Cette bonne nouvelle est pour nous une satisfaction, car cet agrément renouvelé va permettre de mener au mieux toutes nos actions, certaines déjà en place et d'autres en réponse à notre diagnostic de territoire.

Ce marqueur fort incarné par cet agrément, nous conforte dans notre mission de proximité et notre volonté d'être au plus proche de nos habitants.

Accompagner, orienter, s'adapter aux besoins n'en restent pas moins nos maîtres mots pour répondre toujours avec justesse aux habitants.

Le pôle famille revêt ainsi toute son importance dans le lien entre les différents services et secteurs du Polyèdre.

Le travail transversal apparaît comme évident tant la présence de la référente famille reste le lien entre tous les publics.

De ce fait et afin d'offrir un accompagnement toujours basé sur la qualité, Sandrine LAMOTTE, notre secrétaire chargée de l'accueil fait désormais partie intégrante du centre social au travers d'une mission spécifique et de tâches identifiées.

3. LE PÔLE COMMUNICATION ET NUMÉRIQUE :

A. Le pôle communication :

Ce début d'année 2021 a permis au Polyèdre de finaliser la restructuration de l'ensemble de sa communication engagée en 2020.

Plusieurs éléments témoignent de ce travail identitaire, comme la nouvelle signalétique qui a vu le jour en interne avec de nouveaux panneaux directionnels aux couleurs du logo.

Mais aussi de nouvelles enseignes ont été installées sur les façades extérieures.

La nouvelle charte graphique a conduit le service communication à retravailler ses différents supports de communication. En effet, toutes les affiches et flyers de nos événements ont dorénavant une identité propre, permettant d'identifier assez facilement nos actions.

Le Polyèdre a également investi dans différents goodies : des vêtements marqués du logo du Polyèdre ainsi que des stylos, casquettes, tours de cou... permettant eux aussi d'affirmer notre identité lors de manifestations par exemple.

Enfin, des kakemonos par secteurs ont été imaginés et créés afin d'apporter une meilleure visibilité du Polyèdre lors de nos actions « hors les murs ».

Ils nous paraissaient nécessaire de redévelopper et diffuser massivement notre nouvelle image au travers de différents supports de communication plus modernes et attrayants.

Sendinblue, pour un lien plus direct avec nos adhérents :

En septembre, nous nous sommes abonnés à une plateforme de mails et sms groupés : **Sendinblue**. Celle-ci, nous permet d'envoyer des campagnes à tous nos publics par le biais de deux canaux. Le premier canal se fait via notre logiciel d'adhérents (Aiga) et le deuxième canal via notre site internet. Cela représente 1000 à 1500 sms et environ 1000 à 1200 mails par mois en moyenne.

Cet outil nous permet de cibler et d'informer nos adhérents sur des événements marquants (report de cours par exemple, ...) de manière directe et avec plus d'efficacité. Nous sommes parfaitement conscients qu'un sms sera plus consulté qu'un mail parmi tant d'autres.

Plaquette annuelle :

Dans la même dynamique de travail que celle du logo, l'équipe a élaboré la plaquette annuelle 2021-2022 en respectant la nouvelle charte graphique.

Ce travail a été effectué collectivement pour justement impliquer les équipes et que chacun se retrouve dans cette vitrine de notre structure.

Notre plaquette incarne avec panache l'image que l'on souhaite renvoyer du Polyèdre : dynamisme, créativité, échange et partage. Vous constaterez qu'elle tranche littéralement avec le passé. Effectivement, le format, les contenus, le modèle ont été repensés pour offrir à nos usagers un outil simple et efficace à la consultation regroupant des informations lisibles et synthétiques.

Site internet :

La refonte du site a été finalisée et mise en ligne en juillet 2021. Ses nouvelles fonctionnalités le rendent plus accessible, fluide et interactif.

La possibilité d'insérer des vidéos, des photos ou tout autre contenu, permet une présentation de nos activités et événements beaucoup plus attractive.

Il est mis à jour quotidiennement, au rythme des événements, informations, activités qui viennent jalonner le fonctionnement du Polyèdre.

Il constitue désormais un outil fiable permettant une présence de tous les instants sur le net avec une capacité d'informer rapidement nos usagers sur la vie de l'association.

Les vidéos mises en ligne sur notre site internet sont également visibles sur notre chaîne YouTube.

Les réseaux sociaux :

L'embauche en CDI d'Audrey DE SA sur le poste de Community Manager a permis de poursuivre le développement des réseaux sociaux débuté en 2021.

Notre présence sur la toile a donc été renforcée, particulièrement sur Instagram et Facebook, ce qui diversifie aussi nos outils de communication tout en touchant d'autres publics. Les contenus sont mis à jour quotidiennement.

Il s'avère que de nombreux parents s'informent via les réseaux sociaux et plus uniquement par notre site internet. C'est aussi un moyen d'apporter de la visibilité sur les contenus des journées d'accueil de loisirs par exemple.

Une veille informationnelle constante permet au Polyèdre d'être toujours au fait des nouvelles actualités et de toutes nouvelles activités en vogue ou proposées dans d'autres structures.

Réflexion / Perspective 2022 :

Nous souhaitons développer davantage les vidéos et plus particulièrement notre chaîne YouTube. Pour ce faire, le Polyèdre a investi dans du matériel qui va permettre de faire du montage vidéo et cela, dans le but de promouvoir nos activités hebdomadaires ainsi que nos différents évènements. Il sera tout aussi important de renforcer notre présence numérique sur le territoire par des contenus innovants et actuels. L'outil informatique sera un allié de poids pour notre communication sur les activités hebdomadaires.

B. Le pôle numérique :

Les restrictions sanitaires du premier semestre 2021 (janvier à juin) n'ont pas permis de proposer un service en libre accès à l'espace numérique. En ce sens, nous avons dû repenser notre fonctionnement pour l'adapter aux conditions du moment. Ainsi, l'accueil et l'accompagnement numérique des habitants se sont faits au travers de prises de rendez-vous individuels. Une autre forme de service qui nous a tout de même permis de maintenir le lien avec nos usagers. Nous avons accueilli 223 personnes sur l'année.

Depuis septembre 2021, l'espace numérique est à nouveau ouvert en accès libre sur 3 demi-journées, soit 9h30 d'ouverture par semaine. Le taux de fréquentation est en progression constante.

L'aide sur les démarches administratives ou sur l'utilisation du smartphone représente la majeure partie des demandes des usagers sollicitant notre aide numérique. Les périodes de confinement ont accentué la fracture numérique pour certains publics tant les besoins et demandes sont exponentielles depuis la rentrée 2021/2022.

Deuxième antenne numérique :

En juillet, il a été décidé d'ouvrir une deuxième antenne équipée de 8 PC portables. Cette réflexion s'est nourrie de plusieurs constats et notamment celui que tous n'étaient pas en mesure de se rendre au Polyèdre. Ainsi le Polyèdre se déplacerait vers eux.

Nous avons donc pensé ce deuxième espace numérique totalement « mobile » et autonome, nous octroyant la capacité de nous déplacer et nous implanter dans un lieu identifié.

Grâce à ce nouvel équipement, nous souhaitons être plus présents sur les quartiers éloignés du centre-ville comme Balmont ou Les Césardes par exemple, et ainsi pouvoir proposer un service de proximité à la population. Ces ordinateurs sont installés dans la salle « Le Treige » sous forme d'espace de réunion. Nous partageons cet espace avec l'atelier studio photos. Cette salle est dédiée aux formations et stages informatiques. Afin de rendre ce lieu accueillant, nous avons aménagé un espace convivialité (banquettes, thé, café, ...).

De septembre à décembre 2021, nous avons organisé 4 stages pour débutants sur différents thèmes (découverte d'un ordinateur, achat en ligne...). Ils ont à chaque fois été complets soit 8 participants sur 3h de formation. D'octobre à décembre 2021, nous avons mis en place avec l'association Weavers un cycle de 10 séances informatiques pour débutants. 8 personnes ont été accueillies dans le cadre du programme « Tissu solidaire » alliant couture, cours de français et formation au numérique. Ce partenariat se poursuivra sur l'année 2022 sous la même forme.

Stage informatique des mardis



Chèques « Pass'numériques » :

Depuis avril, nous avons adhéré au dispositif APTIC. Ce dispositif permet à des institutions comme Pôle Emploi ou le Conseil Départemental de distribuer à leurs usagers les plus éloignés du numérique, des chèques Pass'numériques, leur donnant droit à des heures de formation dans les structures partenaires comme le Polyèdre.

Depuis septembre, nous avons accueilli une dizaine de personnes en cours individuel, envoyés principalement par le Pôle Emploi de Meythet et d'Annecy avec qui nous travaillons en partenariat. Le dispositif peine très clairement à se mettre en place, les institutions dépositaires des chèquiers n'arrivent pas à se saisir de ce dispositif pour leurs usagers.

Coworking :

Les mesures sanitaires et la mise en place du travail en distanciel nous ont amené à nous questionner sur la mise en place d'un espace de coworking pour les jeunes et les adultes. Nous avons, lors du confinement, dédié l'une de nos salles d'activités pour accueillir les jeunes. A la rentrée 2021, cet espace coworking a trouvé place au-dessus de l'accueil. Il a été aménagé pour permettre à la fois le travail en groupe mais aussi individuel comme celui sur ordinateur avec deux PC connectés en WIFI à disposition.

Un espace qui est ouvert aux horaires d'ouverture du Polyèdre soit 9h00 – 18h00.



Espace coworking

Notre projet Mapping :

Début 2021, nous avons répondu à un appel à projets lancé par la Ville d'Annecy sur les initiatives numériques. Notre dossier a été retenu pour un projet de sculpture Mapping.

Qu'est-ce que le Mapping ?

Cela consiste à projeter une image sur un support bien défini, quelle que soit sa forme et l'isolant de l'espace environnant. Ce projet est porté par le pôle animation et le pôle numérique. Un groupe de 6 jeunes travaillent chaque lundi sur ce projet. Lors de ces ateliers, les jeunes sont amenés à utiliser des tablettes graphiques et également un logiciel spécifique de Mapping : Madmapper. L'année 2022 verra ce projet aboutir et différentes projections en extérieur pourront avoir lieu pour valoriser le travail réalisé par les jeunes et Claude Forot, l'animateur encadrant cet atelier.

C. Bilan :

Nous pouvons souligner que l'offre proposée autour du numérique est riche et variée. Elle permet de répondre à plusieurs besoins et ce sur un large public, des plus jeunes aux seniors. Accueil individualisé, formation collective sur thématique, formation ASL numérique sont tant d'éléments qui nous permettent ces réponses aux habitants. Nos différents partenariats nous donnent la possibilité d'avoir une vraie visibilité sur le territoire. Afin d'accroître cette spécificité et davantage légitimer notre action, cette action autour du numérique constitue « notre mission de rayonnement » conventionnée avec la ville d'Annecy. Nous souhaitons faire du Polyèdre un acteur majeur et incontournable du numérique sur l'ensemble du territoire d'Annecy.

De ce fait, nous travaillons en lien étroit avec le service de coordination du plan d'action de la médiation numérique. Lors de nos réunions de travail « médiation numérique » avec les différents partenaires de la Ville d'Annecy, le Polyèdre par la présence de Stéphanie MARCHAND, apporte son expertise de terrain et son regard sur les besoins des habitants sur la question de la transition et fracture numérique.

Le service communication et numérique bien que renforcé, se déploie à la fois sur la communication globale du Polyèdre comme présentée ci-dessus, mais aussi sur son autre mission autour du numérique qui prend chaque jour une dimension supplémentaire. Il s'agira dans notre organisation de conserver cette même rigueur et accueil des publics pour un service de qualité.

4. LE PÔLE ANIMATION :

A. Deux secteurs identifiés :

Dans sa structuration, le pôle animation présente plusieurs secteurs couvrant la tranche d'âge 3- 25 ans :

- Enfance : 3- 9 ans – Accueil de loisirs des mercredis et vacances scolaires
- Pré-ado : 10- 12 ans – Le groupe « Passerelle »
- Adolescents / jeunes adultes : 13 - 25 ans : Secteur jeunes – Foyer jeunes – Projet jeunes – Insertion

B. L'équipe d'animation :

Elle s'articule autour de Marianne MARESCAUX, responsable du service animation depuis 2020. Nous retrouvons Camille LORENTZ, directrice de l'accueil de loisirs avec dans son équipe trois animateurs salariés du Polyèdre en CDII : Niels PANASSIE, Valentin VIVIER et Clarisse ROCHE. L'équipe est complétée par Marine CHARTIER, animatrice mise à disposition par la ville d'Annecy ainsi que tous les animateurs vacataires embauchés en fonction des besoins en effectif. Lors des temps forts et spécifiques, Stéphanie COPPIER, agent polyvalent au Polyèdre, peut venir renforcer les équipes.

Emeric LAROCHE est notre référent jeunesse au Polyèdre, en fonction des besoins et notamment sur le groupe Passerelle, des animateurs en CEE peuvent être embauchés lors des vacances scolaires.

D'un commun accord, nous avons mis un terme au contrat d'alternance de Thomas FERNANDEZ initialement en formation BPJEPS en juin 2021.

C. Le secteur enfance :

Incarné principalement par l'accueil de loisirs, il devient un secteur important du Polyèdre tant la population Seynodienne augmente tout comme les attentes en terme de places. Actuellement, nous pouvons accueillir 80 enfants de 3 à 12 ans les mercredis et vacances scolaires. Le niveau de fréquentation est très élevé, seul le contexte sanitaire vient quelque peu baisser celui-ci. Au-delà d'un simple mode de garde, toute l'équipe d'animation s'emploie à proposer un accueil de qualité au travers d'un projet pédagogique élaboré collectivement. Malgré le contexte sanitaire plus sensible, aucune restriction sur le nombre d'enfants accueillis nous a été imposée sur cette année 2021. La vigilance était toutefois de mise sur l'ensemble des gestes barrières et protocoles de désinfection.

i. Accueil de loisirs des mercredis :

a. 1^{er} trimestre : de janvier à mars 2021 :

Nous avons, au cours de ce premier trimestre largement travaillé sur la notion d'accueil avec la pérennisation des temps d'échange les matins et soirs. En effet, nous proposons aux familles, un temps de partage autour d'un café ou d'un thé, accompagné de biscuits. L'occasion de discuter avec les familles mais aussi de transmettre certaines informations. L'équipe d'animation permanente a effectué une restructuration des salles avec un investissement important sur du matériel. Les salles sont dorénavant plus adaptées en mobilier, en accessoires et en jeux. Deux nouvelles salles ont aussi été équipées pour ranger le matériel pédagogique et sportif. Un espace détente / cocooning a été imaginé et réalisé par les animateurs, offrant un lieu propice à la lecture et à la relaxation. La programmation a été revue pour apporter plus de richesse aux activités. Par exemple, des ateliers cuisine sont mis en place et très appréciés par les enfants. Une sortie est prévue par trimestre par tranche d'âge, plusieurs intervenants viennent proposer des projets et/ou activités en lien avec la thématique. Cette exhaustivité d'activités nous permet d'afficher de vraies ambitions sur ce secteur et mettre en place notre projet pédagogique sereinement.

Atelier cuisine



b. 2nd trimestre : d'avril à juin 2021 :

Le fait marquant de ce second trimestre fut indéniablement la fermeture de l'accueil de loisirs pendant les vacances d'avril suite aux mesures de confinement. Nous avons aussi été réquisitionnés par la ville en tant que structure de secours en cas d'accueil de professionnels indispensables à la gestion de l'épidémie. Dans le cadre d'un accueil d'enfants porteurs de handicaps, nous avons tissé un partenariat avec l'association « CAP HANDI SERVICES », nous permettant une meilleure prise en charge de ce type de public. Après quelques heures de formation et une présence sur le terrain de professionnels, l'équipe se trouve davantage outillée pour aborder certaines situations en adoptant la bonne posture.

c. 3^{ème} trimestre : de septembre à décembre 2021 :

Le projet pédagogique, pour la nouvelle rentrée, a été retravaillé collectivement lors de réunions. Il n'y a pas de thématique imposée mais plutôt cette proposition « à la découverte de... », laissant la possibilité aux enfants de choisir selon la période, la thématique. Le partenariat avec « CAP HANDI SERVICE » se poursuit, deux enfants en situation de handicap sont accueillis chaque mercredi.

Le recrutement a cependant été très compliqué pour cette nouvelle saison. Une équipe d'animation non complète en effectif, a démarré. Une réflexion plus globale est en cours avec la Ville sur ce sujet.

Un des faits marquants de cette rentrée fut la proposition aux parents de vivre en immersion une journée en accueil de loisirs. Ils avaient la possibilité de venir partager un temps d'animation sur la demi-journée ou journée complète dans le groupe d'âge où leur enfant était inscrit. Ce projet a pour but de faire évoluer la vision que les familles ont du centre de loisirs. Nous aimerions qu'elles ne le voient plus comme un simple mode de garde mais comme un lieu permettant à leur enfant d'évoluer, grâce à la pédagogie de l'équipe d'animation. Nous souhaiterions aussi que les familles aient envie de s'engager dans la vie associative et c'est pourquoi nous les avons invitées à devenir acteurs sur une réunion de préparation des mercredis du second trimestre. En effet, sur 2h de temps, ils ont appris à connaître l'équipe d'animation et ont collaboré à l'élaboration du programme d'animation de la prochaine porte ouverte qui se déroulera en mars 2022.

ii. Notre accueil lors des vacances scolaires :

a. Les petites vacances scolaires :

Nous avons décidé d'intégrer les animateurs des activités régulières du Polyèdre dans la programmation de l'ALSH. Au travers de leurs compétences respectives, ils ont pu nous proposer des initiations, sous forme de stage pour les différents groupes d'âges. Le premier stage d'activité avait pour objectif de créer un espace cocooning : les petits se sont appropriés le puits de lumière. En collaboration avec la référente famille, des sorties sont organisées avec le groupe des Mardis Rencontre. Le vendredi, une fois toutes les deux semaines est organisé un temps convivial avec les familles : goûter avec ou sans spectacle par exemple. Cela afin de conserver le lien et proposer des temps d'échanges entre tous.

Comme énoncé précédemment, nous avons dû fermer l'accueil de loisirs lors des vacances d'avril à cause du contexte sanitaire. La ville a assuré l'accueil des enfants dont les parents avaient une profession indispensable à la gestion de la crise sanitaire.

Confection de bougies avec de la cire d'abeille



b. Les vacances d'été :

Pour notre saison estivale, nous avons pu récupérer la maison de MALAZ. Ce lieu offre un cadre d'accueil particulièrement agréable aux enfants avec son parc de verdure. Malgré des travaux inachevés et quelques oublis de communication de la ville, l'équipe a quand même pu prendre possession des locaux et ce avec beaucoup d'efficacité et d'adaptation.

Nous avons accueilli 60 enfants (au maximum) du mercredi 7 juillet au vendredi 27 août 2021 soit 37 journées de fonctionnement effectives. Les inscriptions sont moins importantes sur les 3 premières semaines d'août, nous diminuons de ce fait l'équipe d'animation par rapport au mois de juillet (cf tableau). Les retours des familles furent positifs sur le travail fourni par l'équipe d'animation.

PERIODE	NOMBRE D'ANIMATEURS	PARITE	DIPLOMES
Mercredis 2 ^{ème} trimestre 2021	9 animateurs	4 Femmes 5 Hommes	6 diplômés BPJEPS + BAFA 1 stagiaire BPJEPS 2 non diplômés
Vacances Hiver 2021	12 animateurs embauchés sur deux semaines (soit 8 animateurs par semaine)	8 Femmes 4 Hommes	9 diplômés BPJEPS + BAFA 1 stagiaire BPJEPS 2 non diplômés
Mercredis 3 ^{ème} trimestre	8 animateurs	4 Femmes 4 Hommes	3 diplômés BPJEPS + BAFA 1 stagiaire BAFA 1 stagiaire BPJEPS 1 non diplômé
Vacances d'été Juillet 2021	10 animateurs embauchés sur les 4 semaines (soit 6 animateurs par semaine)	8 Femmes 2 Hommes	7 diplômés BAFA 3 stagiaires BAFA
Vacances d'été Août 2021	8 animateurs embauchés sur les 4 semaines (soit 6 animateurs par semaine)	6 Femmes 2 Hommes	3 diplômés BAFA 3 stagiaires BAFA 2 non diplômés
Mercredis 1 ^{er} Trimestre 2021	9 animateurs	4 Femmes 5 Hommes	5 diplômés BAFA + BPJEPS 2 stagiaires BAFA 2 non diplômés
Vacances Automne 2021	10 animateurs embauchés sur les 2 semaines (soit 7 ou 8 animateurs par semaine)	5 Femmes 5 Hommes	7 diplômés BAFA + BPJEPS 2 stagiaires BAFA 1 non diplômé
Vacances Noël 2021	5 animateurs	2 Femmes 3 Hommes	3 diplômés BAFA 1 stagiaire BAFA 1 non diplômé

D. Le secteur Jeunes :

Notre projet associatif, tout comme notre nouveau projet social, définissent la jeunesse comme l'un de nos axes prioritaires. Le contexte sanitaire qui fut celui de 2021 n'a pas joué en notre faveur face à ce public certes captivant mais tout aussi mouvant. Nous avons pu toutefois conserver ce lien précieux avec les jeunes au travers de plusieurs actions et projets.

i. La Passerelle :

Dans le cadre d'une réflexion globale sur la fréquentation des jeunes (13 - 17 ans) au Polyèdre, nous avons pris le parti de travailler en amont sur les 10- 12 ans, **OU comment dans notre organisation et fonctionnement nous pouvons susciter chez les plus jeunes l'envie de franchir le pas dès leur 13 ans ?** De ce fait, la section « Passerelle 10-12 ans » a été créée pour justement permettre à ces plus jeunes de découvrir un univers, un fonctionnement différent avec plus d'autonomie, de choix et de responsabilité.

Ainsi, ces 24 préadolescents peuvent bénéficier le mercredi matin et toutes les vacances scolaires, à la fois de l'Appart'Jeunes mais aussi d'une programmation plus proche de celle des 13-17 ans (sorties, temps d'échange avec les animateurs, choix d'activités, de projets, temps informels, ...).

Vous l'aurez compris, la réflexion et la mise en place de cette passerelle constituent un marqueur fort dans notre cheminement pour faire revenir les jeunes au Polyèdre et opérer une transition fluide entre les tranches d'âge.

BILAN DES SOIREEES JEUNES DES 13 - 17 ANS

14 soirées jeunes réalisées de Septembre 2020 à Juillet 2021	12-17 ans (I)	Nombre de filles	Nombre de garçons
Nb jeunes inscrits au soirée jeunes saison 2020/2021 non adhérent	49	35	14
Nb jeunes inscrits au soirée jeunes saison 2020/2021 adhérent	36	20	16
MOYENNE/POURCENTAGE	6,071428571	65%	25%
TOTAL Nb jeunes accueillis	85	55	30

BILAN DE L'APPART'JEUNES EN ACCUEIL LIBRE LES MERCREDIS

15 accueil les mercredis réalisées de Septembre 2020 à Juillet 2021	12-17 ans (I)	Nombre de filles	Nombre de garçons
Nb jeunes inscrits aux mercredis saison 2020/2021 non adhérent	67	6	61
Nb jeunes inscrits saison 2020/2021 adhérent	0	0	0
MOYENNE/POURCENTAGE	4,466666667	9%	91%
TOTAL Nb jeunes accueillis	67	6	61

Trois objectifs majeurs :

1. Favoriser la transition entre le secteur enfance et le secteur jeunesse en suscitant la curiosité et l'envie,
2. Faire découvrir aux plus jeunes l'ensemble des activités, actions, projets possibles au sein de l'Appart'Jeunes,
3. Accompagner ces pré-ados vers plus d'autonomie, de prise d'initiatives et prise de décisions collectives.

Réflexion / Perspectives 2022 :

Pour la saison 2021/2022, nous allons accentuer nos efforts sur le fonctionnement de ce groupe mais aussi entamer un travail avec les parents pour que la transition vers le secteur jeunes se fasse en toute confiance et sérénité.

ii. L'Appart'Jeunes :

Bien que l'année 2021 fut émaillée de plusieurs fermetures, Emeric, le référent jeunesse a tout de même accompagné les jeunes dans la réalisation de différents projets tels que la restructuration de l'Appart'Jeunes ou encore la mise en place d'activités et projets d'animations par et pour les jeunes. Nous avons souhaité faire de ce lieu un point d'ancrage pour les jeunes Seynodiens. Il était important au travers de cet espace, d'être identifié par les jeunes mais aussi visible de nos partenaires comme acteur de la jeunesse.

a. Restructuration et aménagement de l'Appart'Jeunes :

Nous avons repensé avec les jeunes ce lieu pour le rendre visible, accueillant, attrayant et répondant à leurs besoins. En ce sens, plusieurs espaces ont vu le jour :

- Un espace informatique de 5 postes connectés,
- Un espace d'expression (mur libre),
- Un espace cuisine/restauration aménagé (ouvert entre 11h30 et 13h30, où les jeunes peuvent venir manger),
- Les autres espaces étaient existants mais ont été améliorés...(projection de film, jeux, espace ping-pong, baby-foot, ...).

b. Nouvelle formule de l'Appart'Jeunes :

Toujours dans cette dynamique de restructuration et d'adaptation, nous avons repensé le fonctionnement de nos actions jeunesse. Pour être au plus proche des envies des jeunes, nous avons réalisé une enquête de terrain à l'aide d'un questionnaire.

De cette enquête, nous avons réadapté toute la formule jeunes « vacances et journées » :

En journée :

- Prolongation des temps d'ouverture le soir.
- Ouverture d'un créneau pour manger à l'Appart'Jeunes de type « salle hors sac ».

Vacances :

- Formule à la journée sur des activités spécifiques avec tarification à la journée,
- Adaptation des horaires (10h/20h),
- Activités en soirées,
- Séjours,
- Projet voyage.

iii. Les projets jeunes :

Eté 2021 :

Dans le cadre du réaménagement de l'accueil, nous avons sollicité les jeunes autour d'un projet « Graph » afin de réaliser une fresque qui orne désormais l'Atrium. Ce projet a mobilisé 8 jeunes sur une semaine complète en juillet 2021.

*Fresque réalisée
par les jeunes*



La participation des jeunes :

Lors de cette année 2021, on a senti des jeunes demandeurs, mobilisés et plus investis lors des événements du Polyèdre. Ils ont symboliquement revêtu la casquette du Polyèdre pour participer à la mise en place et au bon fonctionnement de certains événements (vendredis animés, bourses aux jouets, spectacles de l'accueil de loisirs, ...).

Les cadeaux dans les EHPAD :

Comme chaque année maintenant, nous travaillons en partenariat avec quelques EHPAD afin de proposer pour Noël des cadeaux fabriqués par les jeunes, la passerelle et l'accueil de loisirs. Une action qui favorise le lien intergénérationnel, la rencontre et le partage.

Les soirées jeunes :

L'année 2021 a été marquée par un renouvellement de notre noyau tout en fidélisant les anciens sur cette action clairement identifiée et appréciée par les jeunes. Nous réalisons à l'année, 30 soirées jeunes pour un taux de remplissage de 10 jeunes minimum en moyenne par soirée. Ce chiffre est en constante augmentation, nous apportant le sentiment d'une action adaptée et correspondant aux attentes de ce public.

Le groupe WhatsApp :

Un groupe WhatsApp jeunes a été créé en 2020, avec au démarrage 5 jeunes et peu d'échanges. En 2021, nous recensons dans le groupe 16 jeunes dont 12 très actifs, beaucoup d'échanges chaque jour. Indéniablement, cet outil apparaît maintenant comme incontournable dans notre lien avec les jeunes et notre capacité à communiquer directement.

Le DMJ (Dispositif Musical de la Jonchère) :

Le partenariat avec le DMJ a pris racine lors d'un séjour en Tunisie co-organisé en 2020 entre les deux structures. Depuis, ce partenariat perdure au travers d'actions qui ont été et qui sont menées durant toute l'année, telle que la conception de la vidéo de participation à l'Olympia, des petits concerts au Polyèdre et des temps d'échanges réguliers entre les jeunes et le référent jeunesse. Ce lien se renforce, action après action, pour devenir maintenant incontournable.



*Concert du DMJ
au Théâtre de Poche*

iv. Bilan :

Comme nous l'avons évoqué précédemment, l'axe jeunesse fut au cœur de notre projet avec, de nombreuses évolutions. Ces changements se sont tout de même inscrits dans une certaine continuité avec le travail réalisé lors des années précédentes, c'est-à-dire d'impliquer les jeunes dans une dynamique de co-construction du projet. Les premiers bilans chiffrés nous indiquent une fréquentation en hausse témoignant d'une vision qui semble plaire aux jeunes. Emeric Laroche œuvre au quotidien auprès des adolescents pour leur apporter, au travers des valeurs du Polyèdre, une écoute active tout en prônant la participation, l'autonomie et la responsabilisation.

Rapport financier

Pour mémo, les résultats comptables sont 2/3 de la saison 2020/2021 et 1/3 de la saison 2021/2022. (Activité à cheval sur 2 exercices, mais il y a une annualité comptable). L'exercice a été marqué cette année encore par la COVID 19 et les diverses interruptions de fonctionnement. Les activités non effectuées durant le 1er semestre 2021 ont fait l'objet d'un remboursement auprès des adhérents, ce qui en fait un exercice totalement inédit et atypique dans la continuité de celui de 2020. En matière de ressources humaines et salariales, au-delà des augmentations conventionnelles, évolution de carrière, plusieurs mois de doublure d'agents « clés » partant en retraite ou de leur propre volonté. (Poste de direction, assistante de direction), ont dû être financés, ainsi que le versement de la prime réglementaire de départ en retraite de l'ancienne directrice. 2021 a également été une année d'investissement pour l'amélioration de l'accueil du public.

La subvention de la mairie n'a pas été versée à la hauteur du montant sollicité lors de la présentation du budget prévisionnel 2021 soit **464 000 €**. Elle a été maintenue au niveau de celle de l'exercice 2020, à savoir **430 000 €**. D'autres subventions du conseil départemental, régional, ainsi qu'une aide de la CAF pour le projet rencontres/habitants et l'investissement pour le mobilier ont été enregistrées. Les comptes laissent apparaître une meilleure activité de l'accueil de loisirs par rapport à 2020.

La clôture de l'exercice comptable présente un résultat net comptable positif de **42 494 €**. Cet excédent qui est pratiquement inférieur de 50 % par rapport à celui constaté en 2020 (81 436 €) est rendu possible par la subvention et aide au paiement de l'URSSAF de **122 363 €**. Cette somme a été, dans cette année atypique de fonctionnement, le ballon d'oxygène qui a permis de présenter un solde positif. Le total du bilan est de **705 360 €**. Les fonds disponibles de l'association tous confondus s'élèvent à 600 000 €, ce qui peut apparaître élevé de prime abord, mais qui en fait permettrait, en cas de difficulté, (limitation des subventions etc..) de pouvoir palier à plusieurs mois de fonctionnement.

Grâce aux différentes aides, maintien de subvention et notamment grâce au versement de l'aide de l'URSSAF, la traversée de 2021 que nous attendions difficile et objet de toute notre attention, se solde par une situation équilibrée, et n'impactera pas financièrement l'année qui se profile. Pour autant, la vigilance doit être maintenue pour 2022 à plusieurs titres :

- Éventuel nouvel épisode COVID 19 limitant le fonctionnement normal.
- Le montant de la subvention de la mairie sollicitée au budget prévisionnel et celui qui sera réellement versé. (Demande BP 2022 = **540 350 €**).

Les 1ers éléments perçus depuis la transmission de la demande de subvention laissent à penser qu'un écart est à prévoir et que la subvention se limitera au montant 2021 soit de **430 000 €**. Ceci doit nous inviter à une gestion vigilante, pointue, induisant la mise en place de tableau de bord de suivi financier régulier, permettant ainsi une réactivité face aux réalités de la situation du moment.

COMPTES ANNUELS 2021

ADRUP LE POLYEDRE

4 Impasse Saint Jean - BP51

74600 ANNECY

NAF : 9329Z

SIRET : 38795133800012

Exercice du 01/01/2021 au 31/12/2021

Eurex SEYNOD EFE

1 rue du Champ de la Vigne

74603 SEYNOD CEDEX

04.50.69.03.04

Assemblée Générale du 31 mars 2022 – Polyèdre, culture et loisirs pour TOUS

Sommaire

Sommaire	1
Attestation Expert comptable	2
BILAN	
Bilan Actif	3
Bilan Passif	4
COMPTE DE RÉSULTAT	
Compte de résultat	5
Compte de résultat (Suite)	6
DÉTAIL DES COMPTES	
Bilan Actif détaillé	7
Bilan Passif détaillé	9
Compte de résultat détaillé	11
ANNEXE	
Règles et méthodes comptables I	15
Règles et méthodes comptables II	16
Faits caractéristiques de l'exercice	17
Etat des immobilisations	18
Etat des amortissements	19
Etat des provisions et dépréciations	20
Etat des créances	21
Etat des dettes	22
Produits à recevoir	23
Produits et charges constatés d'avance	24
Charges à payer	25

ATTESTATION DE L EXPERT COMPTABLE

Mission de présentation des comptes

Conformément aux termes de notre lettre de mission en date du 18/10/2019 , nous avons effectué une mission de présentation des comptes de l'entreprise **LE POLYEDRE** relatifs à la période du **01/01/2021** au **31/12/2021**, qui se caractérisent par les données suivantes :

- Total du bilan : 705 360 €
- Chiffre d'affaires : 388 084 €
- Résultat net Comptable : 42 494 €

Nos diligences ont été réalisées conformément à la norme professionnelle du Conseil supérieur de l'Ordre des experts-comptables applicable à la mission de présentation de comptes qui ne constitue ni un audit ni un examen limité.

Sur la base de nos travaux, nous n'avons pas relevé d'éléments remettant en cause la cohérence et la vraisemblance des comptes pris dans leur ensemble tels qu'ils sont joints à la présente attestation.

Fait à **Seynod**

Le **17/02/2022**

Pour : Eurex SEYNOD EFE

Philippe JULITA
Expert Comptable

Bilan Actif

BILAN ACTIF	Du 01/01/2021 au 31/12/2021			Au 31/12/2020
	Brut	Amort. Prov.	Net	Net
ACTIF IMMOBILISE				
<i>Immobilisations incorporelles</i>				
Frais d'établissement				
Frais de développement				
Concessions, brevets et droits similaires	15 104	15 104		
Fonds commercial				
Autres				
Immobilisations en cours				
Avances				
<i>Immobilisations corporelles</i>				
Terrains				
Constructions				
Installations techniques, matériel et outillages Industriels				
Autres	210 069	184 168	25 901	6 597
Immobilisations en cours				
Avances et acomptes				
<i>Immobilisations financières (1)</i>				
Participations				
Titres immobilisés de l'activité en portefeuille				
Autres titres immobilisés	22 927		22 927	22 620
Prêts				
Autres				
TOTAL I	248 100	199 272	48 828	29 217
Comptes de liaison				
TOTAL II				
ACTIF CIRCULANT				
<i>Stocks et en-cours</i>				
Matières premières, autres approvisionnements				
En-cours de production (biens et services)				
Produits intermédiaires et finis				
Marchandises				
Avances et acomptes versés sur commande				
<i>Créances (2)</i>				
Usagers et comptes rattachés	899		899	448
Autres	40 572		40 572	60 190
<i>Valeurs mobilières de placement</i>				
<i>Instruments de Trésorerie</i>				
<i>Disponibilités</i>	601 464		601 464	612 742
<i>Charges constatées d'avance (2)</i>	13 598		13 598	11 027
TOTAL III	656 532		656 532	684 408
Frais d'émission d'emprunts à étaler				
IV				
Primes de remboursement des emprunts				
V				
Ecart de conversion adif				
VI				
TOTAL GENERAL (I + II + III + IV + V + VI)	904 632	199 272	705 360	713 625
(1) Dont à moins d'un an				
(2) Dont à plus d'un an				
Engagements reçus :				
- Legs nets à réaliser :		- Acceptés par les organes statutairement compétents		
- Dons en nature restant à vendre		- Autorisés par l'organisme de tutelle		
- Avals, cautions et garanties reçus				
- Créances escomptées non échues				
- Pour utilisation en crédit-bail mobilier				
- Pour utilisation en crédit-bail immobilier				
- Autres			398 925	398 925

Bilan Passif

BILAN PASSIF	Du 01/01/2021	
	Au 31/12/2021	Au 31/12/2020
FONDS PROPRES		
Fonds associatifs sans droit de reprise		
Ecart de réévaluation		
Réserves	356 798	274 238
Report à nouveau		
Résultat de l'exercice (excédent ou déficit)	42 494	81 436
AUTRES FONDS ASSOCIATIFS		
Fonds associatifs avec droit de reprise :		
- Apports		
- Legs et donations		
- Résultats sous contrôle de tiers financeurs		
Ecart de réévaluation		
Subventions d'investissement sur biens non renouvelables	4 286	
Provisions réglementées		
Droit des propriétaires commodat		
TOTAL I	403 578	355 674
Comptes de liaison		
TOTAL II		
PROVISIONS ET FONDS DEDIES		
Provisions pour :		
- Risques		
- Charges	22 613	52 119
Fonds dédiés sur :		
- Subventions de fonctionnement		
- Autres ressources		
TOTAL III	22 613	52 119
EMPRUNTS ET DETTES (1)		
Emprunts obligataires		
Emprunts et dettes :		
- Au près des établissements de crédit (2)		
- Financières diverses		
Avances et acomptes reçus sur commandes en cours		
- Fournisseurs et comptes rattachés	72 929	46 371
Dettes :		
- Fiscales et sociales	57 021	75 075
- Sur immobilisations et comptes rattachés		
Autres dettes	5 198	37 211
Instruments de trésorerie		
Produits constatés d'avance	144 021	147 175
TOTAL IV	279 169	305 832
Ecart de conversion passif	V	
TOTAL GENERAL (I + II + III + IV + V)	705 360	713 625
(1) Dont à moins d'un an		
(1) Dont à plus d'un an		
(2) Dont concours bancaires courants et soldes créditeurs de banque		
- Avals, cautions et garanties données		
- Effets circulants sous l'endos de l'organisme		
Engagements donnés :		
- Redevances crédit-bail mobilier restant à courir		
- Redevances crédit-bail immobilier restant à courir		
- Autres engagements donnés	398 925	398 925

Compte de résultat

COMPTE DE RESULTAT	Au 31/12/2021			Au 31/12/2020
	France	Exportation	Total	Total
Produits d'exploitation				
Vente de marchandises				
Production vendue : - Biens - Services	388 084		388 084	377 755
Chiffre d'affaires Net	388 084		388 084	377 755
Production : - Stockée - Immobilisée				
Subventions d'exploitation			589 216	479 517
Reprises sur amortissements, dépréciations, provisions et transferts de charges			61 244	19 595
Cotisations			16 293	19 104
Autres produits (hors cotisations)			7	2
TOTAL I			1 054 844	895 973
Charges d'exploitation				
Achats de marchandises				
Variation de stock de marchandises				
Achats de matières premières et autres approvisionnements			2 496	3 075
Variation de stock matières premières et autres approvisionnements				
Autres achats et charges externes			313 023	267 187
Impôts, taxes et versements assimilés			45 877	35 175
Salaires et traitements			506 204	436 344
Charges sociales			139 295	98 651
- Amortissements sur immobilisations			3 740	1 378
Dotations aux : - Dépréciations des immobilisations - Dépréciations de l'actif circulant - Provisions			3 538	10 709
Autres charges			548	3 102
TOTAL II			1 014 722	855 621
RESULTAT D'EXPLOITATION (I - II)			40 122	40 352
Excédent ou déficit transféré				
Déficit ou excédent transféré				
Quotes-parts de résultat sur opérations faites en commun (III - IV)				
Produits financiers				
Produits financiers de participation				
Produits autres valeurs mobilières et créances actif immobilisé				
Autres intérêts et produits assimilés			912	3 642
Reprises sur dépréciations, provisions et transferts de charges				
Différences positives de change				
Produits nets sur cessions de valeurs mobilières de placement				
TOTAL V			912	3 642
Charges financières				
Dotations financières aux amortissements et dépréciations				
Intérêts et charges assimilés				
Différences négatives de change				
Charges nettes sur cessions valeurs mobilières placements				
TOTAL VI				
RESULTAT FINANCIER (V - VI)			912	3 642
RESULTAT COURANT AVANT IMPOTS (I - II + III - IV + V - VI)			41 034	43 994

Compte de résultat (Suite)

COMPTE DE RESULTAT (SUITE)	Au 31/12/2021	Au 31/12/2020
Produits exceptionnels		
Sur opérations de gestion	1515	5285
Sur opérations en capital	141	19630
Reprises sur provisions, dépréciations et transferts de charges		12947
TOTAL VII	1 657	37 861
Charges exceptionnelles		
Sur opérations de gestion	196	420
Sur opérations en capital		
Dotations aux amortissements, dépréciations et provisions		
TOTAL VIII	196	420
RESULTAT EXCEPTIONNEL (VII - VIII)	1 460	37 442
Impôts sur les bénéfices IX		
Report des ressources non utilisées des exercices antérieurs X		
Engagements à réaliser sur ressources affectées XI		
TOTAL DES PRODUITS (I + III + V + VII + X)	1 057 412	937 476
TOTAL DES CHARGES (II + IV + VI + VIII + IX + XI)	1 014 918	856 041
EXCEDENT OU DEFICIT (Total des produits - Total des charges)	42 494	81 436

Evaluation des contributions volontaires en nature

PRODUITS	Au 31/12/2021	Au 31/12/2020
Bénévolat		
Prestations en nature		
Dons en nature		
Mise à disposition des locaux	398 925	398 925
TOTAL	398 925	398 925

CHARGES	Au 31/12/2021	Au 31/12/2020
Secours en nature		
Mise à disposition gratuite de biens et services		
Personnel bénévole		
Mise à disposition des locaux	398 925	398 925
TOTAL	398 925	398 925

Règles et méthodes comptables

ANNEXE AU BILAN ET AU COMPTE DE RESULTAT

Au bilan avant répartition de l'exercice clos le 31/12/2021 dont le total est de 705 360 euros et au compte de résultat de l'exercice, présenté sous forme de liste, et dégageant un résultat de 42 494 euros.

L'exercice a une durée de 12 mois, recouvrant la période du 01/01/2021 au 31/12/2021.

Les notes ou tableaux ci-après font partie intégrante des comptes annuels.

Les états financiers ont été établis en conformité avec les principes comptables spécifiques aux Associations et Fondations, définis par le règlement ANC n°2018-06 du 5 décembre 2018 relatif aux comptes annuels des personnes morales de droit privé non commerciale, à but non lucratif, avec ou sans activité économique et homologué par l'arrêté du 26 décembre 2018 (Journal Officiel du 30 décembre 2018).

Activité et Moyen

Le Polyèdre est un espace de culture et de loisir sous forme d'association proposant de nombreuses activités de loisirs, culturelles, expositions, permettant des rencontres entre les habitants de la Commune Nouvelle d'Annecy : danse, activités d'expression, cours de langues, musique, bien être, sport, accueil de loisirs. Ces activités sont financées notamment par des adhésions et inscriptions ainsi que par une subvention de la Commune Nouvelle d'Annecy.

Le Polyèdre bénéficie également d'un agrément centre social où sont développées les Actions Collectives Famille, Jeunesse et Animation Globale Coordination soutenues et financées par la Caisse d'Allocations Familiales de la Haute Savoie. La démarche et la conception du projet d'animation collective famille et accueil enfants (Périscolaire et Extrascolaire) vise à répondre avec les familles à leurs préoccupations

Evénements significatifs postérieurs à compter de la clôture

- Poursuite de la pandémie Covid-19

Les conventions générales comptables ont été appliquées, dans le respect du principe de prudence, conformément aux hypothèses de bases :

- continuité de l'exploitation,
- permanence des méthodes comptables d'un exercice à l'autre,
- indépendance des exercices,

et conformément aux règles générales d'établissement et de présentation des comptes annuels.

La méthode de base retenue pour l'évaluation des éléments inscrits en comptabilité est la méthode des coûts historiques.

Participation, autres titres immobilisés, valeurs mobilières de placement :

La valeur brute est constituée par le coût d'achat hors frais accessoires. Lorsque la valeur d'inventaire est inférieure à la valeur brute, une provision pour dépréciation est constituée du montant de la différence.

Créances et dettes :

Les créances et les dettes sont évaluées à leur valeur nominale. Une provision est constituée sur les créances dès lors que leur valeur d'inventaire est inférieure à la valeur comptable.

Opérations en devises :

Les charges et produits en devises sont enregistrés pour leur contre-valeur à la date de l'opération. Les dettes, créances, disponibilités en devises figurent au bilan pour leur contre-valeur au cours de fin d'exercice. La différence résultant de l'actualisation des dettes et créances en devises à ce dernier cours est portée au bilan en "écart de conversion".

Les pertes latentes de change non compensées font l'objet d'une provision pour risques.

Changements de méthodes :

Il n'y a pas eu de changement de méthode d'évaluation au cours de l'exercice.

Il n'y a pas eu de changement de méthode de présentation au cours de l'exercice.

Faits caractéristiques de l'exercice

- La pandémie liée au virus Covid-19 qui a débuté au cours du 1^{er} trimestre 2020 et les mesures gouvernementales arrêtées ont engendré la fermeture totale de l'établissement à partir du 15/03/2020 et réduit considérablement le niveau d'activité notamment sur le 1^{er} semestre 2021 entraînant l'arrêt des activités régulières adultes jusqu'au 30/06/2021.

Le Polyèdre a bénéficié des mesures gouvernementales mises en place afin d'aider les entreprises.

Ces aides se sont matérialisées par :

La mise en place de l'activité partielle pour les techniciens d'activités.

Une exonération et une aide au paiement de la part de l'URSSAF pour un montant de 122.363 € inscrite dans le poste 74140610.

Les activités non effectués durant le 1^{er} semestre 2021 ont fait l'objet d'un remboursement auprès des adhérents.

Un assouplissement des mesures sanitaires a permis la réouverture des activités à compter du 01/09/2021.

Afin de redynamiser le Polyèdre, différentes actions ont été effectuées durant l'exercice (nouvelle signalétique, achats de petits matériels pour les activités et l'accueil, petits objets publicitaires). Tous ces achats se retrouvent dans les postes 606310 - 606870 et 623800.

- Provision pour départ à la retraite.

Une provision pour risque pour indemnité de départ à la retraite d'un montant de 3.538,21 € a été constituée. Cette provision concerne tous les salariés qui ont atteint l'âge de 50 ans au cours de l'exercice. Ce poste a fait également l'objet d'une reprise de provision pour un montant de 33.044,59 €.

Cette reprise de provision concerne tous les salariés ne faisant plus partie de l'effectif du Polyèdre au 31/12/2021.

- Produit constatées d'avance.

Compte tenu de la saisonnalité des activités du Polyèdre et de la date de clôture de l'exercice au 31/12/2021, les recettes des activités de la saison 2021/2022 se poursuivant au cours du 1^{er} semestre 2022 ont fait l'objet d'un retraitement pour 2/3 de leurs valeurs en produits constatées d'avance.

Les adhésions annuelles ainsi que les aides "chèques" de la Commune nouvelle d'Annecy sont également retraitées pour 8/12^{ème} de leurs valeurs.

- Autres informations

Les produits à recevoir de la CAF pour une somme de 27.921,30 € ont été déterminés d'après l'état prévisionnel transmis à cet organisme.

La mise à disposition des locaux par la Mairie de Seynod s'est poursuivie et le montant de cet avantage accordé est estimé à 398.965 € pour l'année 2021.

Le Polyèdre s'engage à prendre en charge l'entretien et la maintenance des locaux mis à disposition.

BUDGET PREVISIONNEL 2022

CHARGES	Prévisionnel 2022	Rappel Totaux 2021
60240 Fournitures administratives	2 500,00 €	
60260 Pharmacie	1 500,00 €	
60280 Fournitures Pédagogiques	8 500,00 €	
60281 Achats alimentation	45 000,00 €	
60410 Prestations divers activités+manifestations	40 000,00 €	
60470 Hébergement	5 000,00 €	
60611 Eau et assainissement		
60612 Energie Electricité	23 000,00 €	
60613 Chauffage		
60616 Carburant véhicules	2 000,00 €	
60630 Produits entretien	2 500,00 €	
60631 Petit outillage et matériel	5 000,00 €	
60687 Fournitures diverses	2 500,00 €	
TOTAL ACHATS	137 500,00 €	128 300,33 €
61100 Sous traitance déchetterie	250,00 €	
61320 Location locaux	6 000,00 €	
61350 Location de matériels	10 000,00 €	
613501 Location serveur	7 500,00 €	
61500 Entretien et Réparations locaux, Matériel, véhicules	45 000,00 €	
61560 Contrat de maintenance téléphonique	510,00 €	
61561 Contrat de maintenance informatique	7 000,00 €	
61562 Contrat de maintenance photocopieur	2 500,00 €	
61563 Contrat de maintenance carte bleue	250,00 €	
61565 Contrat de maintenance télésurveillance	1 000,00 €	
61566 Contrat de maintenance installations générales	5 000,00 €	
61600 Assurances	7 700,00 €	
617100 Formation bénévoles		
61810 Documentation générale	900,00 €	
TOTAL SERVICES EXTERIEURS	92 610,00 €	80 282,86 €
62100 Personnel extérieur (Voir annotations)		
62200 ANCV	600,00 €	
62260 Honoraires Comm.Cptes+ Avocat	28 000,00 €	
623 Publicité relation publiques	1 500,00 €	
62371 Publications,Imprimés,Plaquettes,Pub, Rel Publiq	12 000,00 €	
62380 Divers (Pourboirs, dons, cadeaux...)	500,00 €	
62400 Transports tous confondus	12 000,00 €	
62560 Missions et Réceptions	2 000,00 €	
62630 Affranchissements	1 200,00 €	
62665 Téléphone	3 000,00 €	
62700 Services Bancaires	1 000,00 €	
62810 Cotisations et Affiliations	1 000,00 €	
6282 Frais divers de sous-traitance administrative	15 500,00 €	
62861 Formation des salariés	3 500,00 €	
TOTAL AUTRES SERVICES EXTERIEURS	81 800,00 €	106 936,00 €
63110 Taxes sur salaires (après déduction légale)		
63331 Formation professionnelle		
63500 Taxes diverses (voir annotations)		
TOTAL IMPOTS ET TAXES	- €	45 877,31 €
641 FRAIS PERSONNEL PERMANENT	453 185,00 €	
641 Personnel ACCUEIL DE LOISIRS /BAFA	79 293,00 €	
641 Personnel ANIMATEURS ACTIVITES	178 924,00 €	
64113 Chômage Partiel		
6473 Comité d'établissement	6 900,00 €	
648 ASMI - Médecine du travail	4 700,00 €	
648000 Autres charges du personnelles		
TOTAL CHARGES PERSONNEL	723 002,00 €	645 498,66 €
6516 Droits Auteur	3 000,00 €	- €
654 Pertes sur créances irrécouvrables		- €
658 Charges de gestion courante		
TOTAL AUTRES CHARGES GESTION COURANTE	3 000,00 €	548,18 €
678 Autres charges except.Dommages et intérêts		- €
671 Charges exceptionnel sur salaire		
672 Charges sur exercice antérieur		- €
TOTAL CHARGES EXCEPTIONNELLES	- €	- €
6811 Dotation amortissements (brevets, signalétique, ordres)	5 000,00 €	
6817 Dotation aux retraites	24 264,00 €	
6875 Provision pour risques et charges		
TOTAL DOTATIONS	29 264,00 €	7 278,32 €
SOUS-TOTAL DES CHARGES CLASSE 6	1 067 176,00 €	1 014 721,66 €
86 Mise à disposition locaux Mairie	399 000,00 €	399 000,00 €
TOTAL DES CHARGES	1 466 176,00 €	1 413 721,66 €

Association LE POLYEDRE

BUDGET PREVISIONNEL 2022

PRODUIT	Previsionnel 2022	#REF!
7061 Activites	327 653,04 €	
Autres cotisations		
Incident Covid sur Activité		
7062 Recettes manifestations		
7063 Aides CCAS/CD/CNA		
70631 Aides CNA Repas		
70632 Aides CNA Chèque 30€		
70633 Aides CNA Chèque 70€		
7064 Bons CAF		
7065 Prestations service CAF ACC.LOISIRS	44 500,96 €	
7067 Prestations service CAF CENTRE SOCIAL	89 322,00 €	
7068 Location de salles	5 000,00 €	
7080 Produits divers	500,00 €	
TOTAL PRODUITS DE SERVICE	466 976,00 €	388 084,39 €
7400 Subvention Ville FONCTIONNEMENT GENERAL	495 350,00 €	
7410 Subvention Animation Jeunesse	32 000,00 €	
741406 Subvention Ville chages tech,		
741407 Subvention exploitation équipement		
741408 Subvention Supplément Ville Fonctionnement C.S.		
Subvention Ville Evénementiel	8 000,00 €	
Subvention Etat DDCS		
Subvention manifestation Vendredis Animés	5 000,00 €	
748750 Subvention région contrat alternant		
7484 Subvention Conseil Départemental	14 000,00 €	
7483 Subvention FONJEP	7 700,00 €	
7487 Subvention CAF Séjour Etranger		
7489 Subvention CAF Equipement		
TOTAL SUBVENTIONS	562 050,00 €	589 215,53 €
756 Adhésions	20 500,00 €	
759 Produits de gestion courante		
7581 Publicités et parrainage	1 650,00 €	
TOTAL AUTRES PRODUITS GESTION COURANTE	22 150,00 €	16 300,09 €
760 Produits financiers		
TOTAL PRODUITS FINANCIERS	- €	
77 Produits ex antérieurs		
772 PRODUITS EXCEPTIONNELS		
7875 REPRISE SUR PROVISIONS POUR RISQUES ET CHARGES		33 044,59 €
79 TRANSFERT CHARGES (Aides ASP Contrats aidés / Rembt Formations + CPAM/Mutuelle)	16 000,00 €	28 199,07 €
SOUS-TOTAUX DES PRODUITS Classe 7	1 067 176,00 €	1 054 843,67 €
86 Mise à disposition locaux Mairie	399 000,00 €	399 000,00 €
TOTAL DES PRODUITS	1 466 176,00 €	1 453 843,67 €

Daniel LAGUNA
Commissaire aux comptes

LE POLYÈDRE
4, IMPASSE SAINT-JEAN
74600 SEYNOD

RAPPORT DU COMMISSAIRE AUX COMPTES SUR LES COMPTES ANNUELS

EXERCICE CLOS LE 31 DÉCEMBRE 2021

LE POLYÈDRE
4, IMPASSE SAINT-JEAN
74600 SEYNOD

RAPPORT DU COMMISSAIRE AUX COMPTES SUR LES COMPTES ANNUELS

EXERCICE CLOS LE 31 DÉCEMBRE 2021
PRÉSENTÉ À L'ASSEMBLÉE GÉNÉRALE

Mesdames, Messieurs les adhérents,

Opinion

En exécution de la mission qui m'a été confiée par votre assemblée générale, j'ai effectué l'audit des comptes annuels de l'association "Le Polyèdre" relatifs à l'exercice clos le 31 décembre 2021, tels qu'ils sont joints au présent rapport.

Je certifie que les comptes annuels sont, au regard des règles et principes comptables français, réguliers et sincères et donnent une image fidèle du résultat des opérations de l'exercice écoulé ainsi que de la situation financière et du patrimoine de l'association à la fin de cet exercice.

Fondement de l'opinion

Référentiel d'audit

J'ai effectué mon audit selon les normes d'exercice professionnel applicables en France. J'estime que les éléments que j'ai collectés sont suffisants et appropriés pour fonder mon opinion.

Indépendance

J'ai réalisé ma mission d'audit dans le respect des règles d'indépendance prévues par le code de commerce et par le code de déontologie de la profession de commissaire aux comptes, sur la période du 1^{er} janvier 2021 à la date d'émission de mon rapport.

Justification des appréciations

La crise mondiale liée à la pandémie de COVID-19 crée des conditions particulières pour la préparation et l'audit des comptes de cet exercice. En effet, cette crise et les mesures exceptionnelles prises dans le cadre de l'état d'urgence sanitaire induisent de multiples conséquences pour les entreprises, particulièrement sur leur activité et leur financement, ainsi que des incertitudes accrues sur leurs perspectives d'avenir. Certaines de ces mesures, telles que les restrictions de déplacement et le travail à distance, ont également eu une incidence sur l'organisation interne des entreprises et sur les modalités de mise en œuvre des audits.

C'est dans ce contexte complexe et évolutif que, en application des dispositions des articles L. 823-9 et R.823-7 du code de commerce relatives à la justification de nos appréciations, je porte à votre connaissance les appréciations suivantes qui, selon mon jugement professionnel, ont été les plus importantes pour l'audit des comptes annuels de l'exercice.

La date de clôture de l'exercice au 31 décembre ne correspond pas à la saisonnalité du Polyèdre dont les activités suivent l'année scolaire. Je me suis assuré que l'annexe des comptes annuels explicitait la détermination du montant inscrit en compte de produits constatés d'avance.

Les appréciations ainsi portées s'inscrivent dans le contexte de l'audit des comptes annuels pris dans leur ensemble et de la formation de mon opinion exprimée ci-avant. Je n'exprime pas d'opinion sur des éléments de ces comptes annuels pris isolément.

Vérifications spécifiques

J'ai également procédé, conformément aux normes d'exercice professionnel applicables en France, aux vérifications spécifiques prévues par les textes légaux et réglementaires.

Je n'ai pas d'observation à formuler sur la sincérité et la concordance avec les comptes annuels des informations données dans les documents sur la situation financière et les comptes annuels adressés aux adhérents.

Responsabilités de la direction et des personnes constituant le gouvernement de l'association relatives aux comptes annuels

Il appartient à la direction d'établir des comptes annuels présentant une image fidèle conformément aux règles et principes comptables français ainsi que de mettre en place le contrôle interne qu'elle estime nécessaire à l'établissement de comptes annuels ne comportant pas d'anomalies significatives, que celles-ci proviennent de fraudes ou résultent d'erreurs.

Lors de l'établissement des comptes annuels, il incombe à la direction d'évaluer la capacité de l'association à poursuivre son exploitation, de présenter dans ces comptes, le cas échéant, les informations nécessaires relatives à la continuité d'exploitation et d'appliquer la convention comptable de continuité d'exploitation, sauf s'il est prévu de liquider l'association ou de cesser son activité.

Les comptes annuels ont été arrêtés par votre conseil d'administration.

Responsabilités du commissaire aux comptes relatives à l'audit des comptes annuels

Il m'appartient d'établir un rapport sur les comptes annuels. Mon objectif est d'obtenir l'assurance raisonnable que les comptes annuels pris dans leur ensemble ne comportent pas d'anomalies significatives. L'assurance raisonnable correspond à un niveau élevé d'assurance, sans toutefois garantir qu'un audit réalisé conformément aux normes d'exercice professionnel permet de systématiquement détecter toute anomalie significative. Les anomalies peuvent provenir de fraudes ou résulter d'erreurs et sont considérées comme significatives lorsque l'on peut raisonnablement s'attendre à ce qu'elles puissent, prises individuellement ou en cumulé, influencer les décisions économiques que les utilisateurs des comptes prennent en se fondant sur ceux-ci.

Comme précisé par l'article L.823-10-1 du code de commerce, ma mission de certification des comptes ne consiste pas à garantir la viabilité ou la qualité de la gestion de votre association.

Dans le cadre d'un audit réalisé conformément aux normes d'exercice professionnel applicables en France, le commissaire aux comptes exerce son jugement professionnel tout au long de cet audit.
En outre :

- il identifie et évalue les risques que les comptes annuels comportent des anomalies significatives, que celles-ci proviennent de fraudes ou résultent d'erreurs, définit et met en œuvre des procédures d'audit face à ces risques, et recueille des éléments qu'il estime suffisants et appropriés pour fonder son opinion. Le risque de non-détection d'une anomalie significative provenant d'une fraude est plus élevé que celui d'une anomalie significative résultant d'une erreur, car la fraude peut impliquer la collusion, la falsification, les omissions volontaires, les fausses déclarations ou le contournement du contrôle interne ;
- il prend connaissance du contrôle interne pertinent pour l'audit afin de définir des procédures d'audit appropriées en la circonstance, et non dans le but d'exprimer une opinion sur l'efficacité du contrôle interne ;
- il apprécie le caractère approprié des méthodes comptables retenues et le caractère raisonnable des estimations comptables faites par la direction, ainsi que les informations les concernant fournies dans les comptes annuels ;
- il apprécie le caractère approprié de l'application par la direction de la convention comptable de continuité d'exploitation et, selon les éléments collectés, l'existence ou non d'une incertitude significative liée à des événements ou à des circonstances susceptibles de mettre en cause la capacité de l'association à poursuivre son exploitation. Cette appréciation s'appuie sur les éléments collectés jusqu'à la date de son rapport, étant toutefois rappelé que des circonstances ou événements ultérieurs pourraient mettre en cause la continuité d'exploitation. S'il conclut à l'existence d'une incertitude significative, il attire l'attention des lecteurs de son rapport sur les informations fournies dans les comptes annuels au sujet de cette incertitude ou, si ces informations ne sont pas fournies ou ne sont pas pertinentes, il formule une certification avec réserve ou un refus de certifier ;
- il apprécie la présentation d'ensemble des comptes annuels et évalue si les comptes annuels reflètent les opérations et événements sous-jacents de manière à en donner une image fidèle.

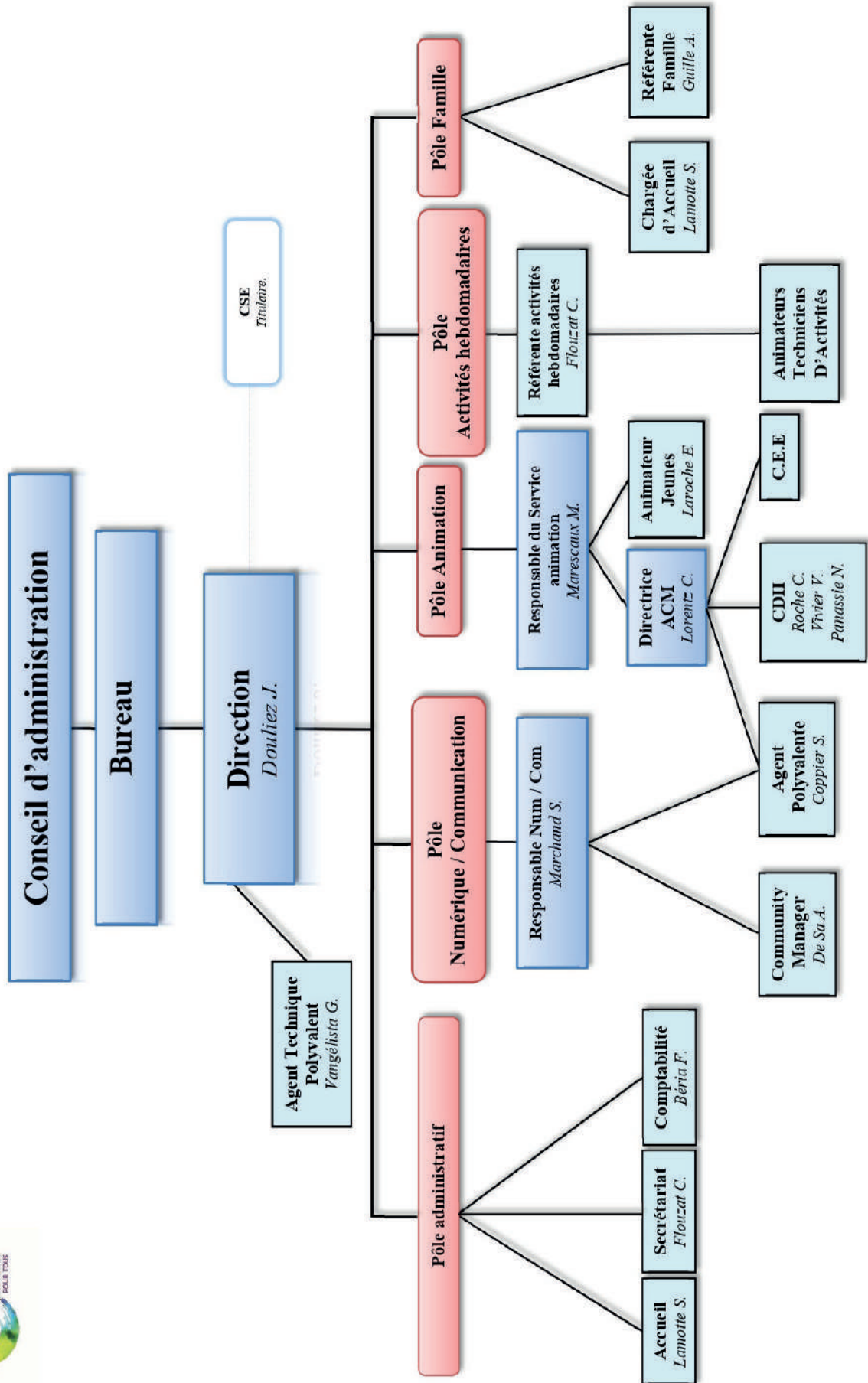
Fait à Annecy,
le 17 mars 2022

Le Commissaire aux Comptes,
Daniel LAGUNA





Organigramme - Salariés du Polyèdre



Remerciements

Vous l'aurez compris, cet exercice 2021 nous aura une nouvelle fois amené à nous réinventer et repenser nos méthodes de travail et ce, collectivement. Les équipes ont œuvré avec professionnalisme et enthousiasme malgré le manque de visibilité sur l'année. Le mot d'ordre était simple et complexe à la fois : SURPRENDRE, car surprendre sans savoir de quoi demain sera fait n'est pas chose facile. Mais tous se sont projetés sur cette rentrée 2021/2022 avec l'ambition de faire de ces retrouvailles avec les adhérents, des instants conviviaux et de partage. C'est pour tout ce travail, ces moments parfois à douter de l'avenir, mais aussi pour cette cohésion d'équipe que je les félicite avec beaucoup de fierté et les remercie chaleureusement : Sandrine LAMOTTE, Stéphanie MARCHAND, Stéphanie COPPIER, Audrey DE SA, Fanny BERIA, Annie GUILLE, Emeric LAROCHE, Camille LORENTZ, Marianne MARESCAUX, Françoise CHEMARIN, Gaëtano VANGELISTA, Carole FLOUZAT.

Je ne manque pas non plus de remercier non sans gratitude, l'ensemble de nos animateurs techniciens d'activités qui, eux aussi, ont fait de cette rentrée 2021/2022, une franche réussite. Les deux dernières années ont été plus que délicates et pourtant, ils ont su trouver la motivation et les ressources nécessaires pour se remobiliser avec panache pour les adhérents.

Alors soyez-en convaincu, le Polyèdre nouvelle génération vous réserve encore bien des surprises !

Les administrateurs associés aux salariés tenaient à remercier en second lieu, l'ensemble des acteurs locaux, partenaires, prestataires, associations socio-culturelles, mais aussi :

- La Commune d'Annecy et plus particulièrement la direction Jeunesse,
- La commune déléguée de Seynod,
- La Caisse d'allocation Familiales de Haute-Savoie,
- La commission mixte de la CAF,
- Le REAAP (Réseau d'Ecoute, d'Appui et d'Accompagnement des Parents),
- Le conseil départemental,
- La région Auvergne Rhône-Alpes,
- Nos associations hébergées,
- Nos annonceurs et sponsors,
- La presse et les médias : Le Dauphiné libéré, l'Essort Savoyard, Seynod Mag, France bleu Pays de Savoie,
- Nos bénévoles toujours mobilisés,
- Et surtout nos adhérents.